

แผนสุขภาพชุมชน

พ.ศ. ๒๕๖๔

กองทุนหลักประกันสุขภาพ
องค์การบริหารส่วนตำบลบ้านจันทน์



อำเภอบ้านดุง จังหวัดอุดรธานี

บทที่ ๑

บทนำ

เนื่องจากปัญหาด้านสุขภาพส่วนใหญ่เป็นปัญหาด้านพฤติกรรมของบุคคลที่มีสาเหตุมาจากปัจจัยหลายๆ ด้านที่ผสมผสานกันอันได้แก่ ปัจจัยส่วนบุคคลที่มาจากพันธุกรรม เจตคติ ความรู้ และความเข้าใจ ปัจจัยด้านครอบครัว ชุมชน สังคม ที่มีสาเหตุมาจากสภาพเศรษฐกิจ สังคม วัฒนธรรมและวิถีชีวิต ซึ่งการแก้ไขจะต้องใช้กลวิธีการดำเนินงานในหลายวิธี และใช้ระยะเวลาการดำเนินงานที่ต่อเนื่อง โดยอาศัยความร่วมมือของทุกภาคส่วนและบุคคลที่เป็นเจ้าของสุขภาพ

ดังนั้น เพื่อให้การบริหารจัดการกองทุนหลักประกันสุขภาพองค์การบริหารส่วนตำบลบ้านจันทน์บรรลุวัตถุประสงค์ จึงต้องมีระบบการจัดทำข้อมูล มีการจัดทำแผนงาน ที่ใช้เป็นแนวทางในการแก้ไขปัญหา และกำหนดทิศทางการดำเนินงานในการสนับสนุนงบประมาณให้แก่หน่วยบริการ ประชาชน และภาคีที่เกี่ยวข้อง การจัดทำแผนงานดังกล่าวอาจใช้เครื่องมือ เช่น แผนสุขภาพชุมชน แผนที่ทางเดินยุทธศาสตร์ เป็นต้น โดยในระยะแรกอาจเลือกใช้แผนสุขภาพชุมชน และในระยะต่อไปมีการพัฒนาขึ้นโดยนำแผนที่ทางเดินยุทธศาสตร์มาใช้เป็นเครื่องมือในการบริหารจัดการกองทุน เพื่อพัฒนาให้เกิดสุขภาพของประชาชนในพื้นที่รับผิดชอบต่อไป

๑. ความหมายของแผนสุขภาพชุมชน

แผนสุขภาพชุมชน เป็นแผนงานด้านสุขภาพของประชาชน โดยประชาชน เพื่อประชาชน เป็นกระบวนการที่ประชาชนมีส่วนร่วมคิด ร่วมค้นหา ร่วมเรียนรู้ ร่วมกำหนดทิศทาง ร่วมจัดกิจกรรมการพัฒนา และร่วมรับผลประโยชน์ โดยเริ่มจากการคัดเลือก แกนนำ การทบทวนงานในอดีต กำหนดอนาคต การสำรวจข้อมูล วิเคราะห์ข้อมูล กำหนดปัญหา และการประเมินศักยภาพชุมชน เพื่อใช้เป็นเครื่องมือให้เกิดการทบทวนตนเอง โดยคำนึงถึงศักยภาพ ทรัพยากร ภูมิปัญญา วิถีชีวิต วัฒนธรรมและสิ่งแวดล้อมในชุมชน รวมทั้งแก้ไขปัญหาที่เกิดขึ้นตามศักยภาพของชุมชน กระตุ้นประชาชนให้เกิดความกระตือรือร้นในการพัฒนาชุมชนของตนเอง ตลอดจนให้ความร่วมมือกับกิจกรรมด้านสุขภาพ และร่วมติดตามประเมินผล โดยสามารถขอรับการสนับสนุนจากหน่วยงานภายนอกได้

๒. หลักการของแผน

๑. ใช้พื้นที่เป็นตัวตั้ง หมู่บ้าน/ชุมชนเป็นศูนย์กลาง และประชาชนเป็นเจ้าของ
๒. รวมพลังทุกภาคส่วนของสังคม เพื่อการอยู่เย็นเป็นสุข ตามแนวพระราชดำริปรัชญาเศรษฐกิจพอเพียง
๓. บูรณาการกระบวนการจัดทำแผนและงบประมาณเพื่อแก้ไขปัญหาแบบองค์รวม
๔. ส่งเสริมและพัฒนากระบวนการเรียนรู้ของหมู่บ้าน/ชุมชน เพื่อการพัฒนาสู่ความยั่งยืน

๓. วัตถุประสงค์ในการจัดทำแผนสุขภาพชุมชนกองทุนหลักประกันสุขภาพ อบต.บ้านจันทน์

๑. เพื่อใช้เป็นแนวทางสนับสนุนหรือส่งเสริมเป็นค่าใช้จ่ายตามแผนงานหรือโครงการ หรือกิจกรรม ในการพัฒนาท้องถิ่นด้านการสาธารณสุขทั้ง ๕ ประเภท ตามที่สำนักงานกองทุนหลักประกันสุขภาพแห่งชาติ กำหนด

๒. เพื่อใช้เป็นแนวทางในการดำเนินงานของกองทุนหลักประกันสุขภาพ อบต.บ้านจันทน์

๔. ขั้นตอนในการจัดทำแผนสุขภาพกองทุนหลักประกันสุขภาพ อบต.บ้านจันทน์

๑. จัดเตรียมข้อมูลที่เกี่ยวข้อง สร้างเครือข่าย สร้างความเข้าใจกับประชาชนในพื้นที่

๒. ประชุมคณะกรรมการฯ จัดเวทีประชาคม รับฟังความคิดเห็นของประชาชน หน่วยงานองค์กร ทุกภาคส่วนในพื้นที่เพื่อให้ทราบถึงปัญหาและความต้องการพัฒนาที่แท้จริง

๓. วิเคราะห์ข้อมูล ปัญหา ความต้องการพัฒนา และจัดลำดับความสำคัญของปัญหา

๔. นำข้อมูลที่ได้เข้าสู่การพิจารณาของคณะกรรมการกองทุนฯ เพื่อจัดทำเป็นแผนสุขภาพชุมชน และประกาศใช้ต่อไป

บทที่ ๒

วิสัยทัศน์ / ยุทธศาสตร์การพัฒนา

๑. วิสัยทัศน์

วิสัยทัศน์กองทุนหลักประกันสุขภาพองค์การบริหารส่วนตำบลบ้านจันทน์ คือ

“ประชาชนสุขภาพดี ชุมชนเข้มแข็ง ตำบลพัฒนายั่งยืน”

๒. ยุทธศาสตร์การพัฒนากองทุนหลักประกันสุขภาพ อบต.บ้านจันทน์

ยุทธศาสตร์การพัฒนากองทุนหลักประกันสุขภาพ อบต.บ้านจันทน์ ประกอบด้วย 5 ยุทธศาสตร์หลัก คือ

๑. ยุทธศาสตร์ด้านการสนับสนุนหน่วยบริการ หรือสถานบริการ หรือหน่วยงานสาธารณสุขในพื้นที่ มีแนวทางการพัฒนา จำนวน ๒ แนวทาง ดังนี้

กลยุทธ์ที่ ๑ สร้างเสริมสุขภาพ การป้องกันโรค การฟื้นฟูสมรรถภาพ และการรักษาพยาบาลระดับปฐมภูมิเชิงรุก ที่จำเป็นต่อสุขภาพและการดำรงชีวิต

กลยุทธ์ที่ ๒ สร้างโอกาสในการพัฒนาความเข้มแข็งให้กับกลุ่มแม่และเด็ก กลุ่มผู้สูงอายุ กลุ่มคนพิการ กลุ่มผู้ประกอบการอาชีพที่มีความเสี่ยง และกลุ่มผู้ป่วยโรคเรื้อรังที่อยู่ในพื้นที่สามารถเข้าถึงบริการสาธารณสุขได้อย่างทั่วถึงและมีประสิทธิภาพ

๒. ยุทธศาสตร์ด้านการสร้างเสริมสุขภาพโดยกลุ่มหรือประชาชนและชุมชนท้องถิ่น/หน่วยงานอื่นในพื้นที่ มีแนวทางการพัฒนา จำนวน ๒ แนวทาง ดังนี้

กลยุทธ์ที่ ๑ สร้างเสริมสุขภาพ การป้องกันโรค ให้แก่กลุ่มหรือประชาชนและชุมชนท้องถิ่น/หน่วยงานอื่นในพื้นที่

กลยุทธ์ที่ ๒ สร้างโอกาสในการเข้าถึงความรู้และข้อมูลหลักประกันสุขภาพ

๓. ยุทธศาสตร์ด้านการสนับสนุนการดูแลเด็ก ผู้สูงอายุ คนพิการและผู้ป่วยโรคเรื้อรัง มีแนวทางการพัฒนา จำนวน ๒ แนวทาง ดังนี้

กลยุทธ์ที่ ๑ สร้างเสริมสุขภาพ การป้องกันโรค การฟื้นฟูสมรรถภาพ และการรักษาพยาบาลระดับปฐมภูมิเชิงรุก ที่จำเป็นต่อสุขภาพและการดำรงชีวิตให้กับศูนย์เด็กเล็ก หรือศูนย์ชื้ออื่นที่ดำเนินกิจกรรมเกี่ยวกับการพัฒนาและดูแลเด็กเล็กในชุมชน หรือศูนย์พัฒนาและฟื้นฟูคุณภาพชีวิตผู้สูงอายุและคนพิการ หรือศูนย์ชื้ออื่นที่ดำเนินกิจกรรมเกี่ยวกับการพัฒนาและฟื้นฟูคุณภาพชีวิตผู้สูงอายุและคนพิการในชุมชน ตามหลักเกณฑ์ที่สำนักงานกำหนด เงินไม่น้อยกว่าร้อยละ ๑๕ ของรายรับของกองทุนหลักประกันสุขภาพองค์การบริหารส่วนตำบลบ้านจันทน์

กลยุทธ์ที่ ๒ สร้างโอกาสในการพัฒนาความเข้มแข็งให้กับศูนย์เด็กเล็ก หรือศูนย์ชื้ออื่นที่ดำเนินกิจกรรมเกี่ยวกับการพัฒนาและดูแลเด็กเล็กในชุมชน หรือศูนย์พัฒนาและฟื้นฟูคุณภาพชีวิตผู้สูงอายุและคนพิการ หรือศูนย์ชื้ออื่นที่ดำเนินกิจกรรมเกี่ยวกับการพัฒนาและฟื้นฟูคุณภาพชีวิตผู้สูงอายุและคนพิการในชุมชน มีกิจกรรมในการสร้างระบบสุขภาพที่ดี

๔. ยุทธศาสตร์ด้านการพัฒนาการบริหารจัดการกองทุน/พัฒนาศักยภาพกรรมการ/และพัฒนาระบบบริหารจัดการ มีแนวทางการพัฒนา จำนวน ๓ แนวทาง ดังนี้

- กลยุทธ์ที่ ๑ แนวทางการพัฒนาระบบบริหารจัดการกองทุนสุขภาพตำบล
- กลยุทธ์ที่ ๒ การเสริมสร้างโอกาสในการเข้าถึงความรู้และข้อมูลหลักประกันสุขภาพ
- กลยุทธ์ที่ ๓ สร้างกระบวนการเรียนรู้ในเนื้อหา กรอบแนวคิด หลักการ ระบบหลักประกันสุขภาพ

๕. ยุทธศาสตร์ด้านการเกิดโรคระบาดหรือภัยพิบัติในพื้นที่ จำนวน ๑ แนวทาง ดังนี้

- กลยุทธ์ที่ ๑ การส่งเสริมในการป้องกันและแก้ไขกรณีเกิดโรคระบาดหรือภัยพิบัติในพื้นที่

๓. วัตถุประสงค์

๑. เพื่อสนับสนุนและส่งเสริมการจัดบริการสาธารณสุขของหน่วยบริการ หรือสถานบริการหรือหน่วยงานสาธารณสุขของหน่วยบริการ หรือสถานบริการ หรือหน่วยงานสาธารณสุข หรือหน่วยงานอื่น หรือสนับสนุนและส่งเสริมให้กลุ่มหรือองค์กรประชาชนดำเนินกิจกรรมด้านสาธารณสุข

๒. เพื่อสนับสนุนและส่งเสริมให้กลุ่มหรือองค์กรประชาชนดำเนินกิจกรรมด้านสาธารณสุขในพื้นที่

๓. เพื่อให้กลุ่มแม่และเด็ก กลุ่มผู้สูงอายุ กลุ่มคนพิการ กลุ่มผู้ประกอบอาชีพที่มีความเสี่ยงและกลุ่มผู้ป่วยโรคเรื้อรังที่อยู่ในพื้นที่ สามารถเข้าถึงบริการสาธารณสุขได้อย่างทั่วถึงและมีประสิทธิภาพมากยิ่งขึ้น โดยส่งเสริมกระบวนการมีส่วนร่วมตามความพร้อม ความเหมาะสม และความต้องการของประชาชนในพื้นที่

๔. เพื่อสนับสนุนค่าใช้จ่ายในการบริหารหรือพัฒนากองทุนหลักประกันสุขภาพในระดับท้องถิ่น

๕. กรณีเกิดโรคระบาดหรือภัยพิบัติในพื้นที่ เพื่อสนับสนุนและส่งเสริมกิจกรรมในการป้องกันและแก้ไขปัญหาสาธารณสุขได้ตามความจำเป็น เหมาะสม และทันต่อเหตุการณ์

๔. เป้าหมาย

๑. สร้างหลักประกันสุขภาพให้ประชาชนในตำบลบ้านจันทน์ ทุกคนสามารถเข้าถึงบริการด้านสาธารณสุขได้ตามสิทธิอันพึงมีพึงได้

๒. ส่งเสริมให้ประชาชนมีสุขภาพที่ดี

๓. ส่งเสริมให้ประชาชนสามารถพึ่งตนเองทางด้านสุขภาพได้มากขึ้น

๔. ส่งเสริมให้ประชาชนสามารถเข้ามามีส่วนร่วมดูแลและบริหารจัดการระบบสุขภาพได้โดยถือว่า “สุขภาพ” เป็นเรื่องของประชาชนทุกคน

๕. ส่งเสริมให้ระบบหลักประกันสุขภาพมีความยั่งยืนซึ่งจำเป็นต้องเป็นระบบที่มุ่งเน้น “การสร้าง” สุขภาพมากกว่า “การซ่อม” สุขภาพ

๕. ภารกิจ

๑. กิจกรรมเพื่อสนับสนุนและส่งเสริมการจัดบริการสาธารณสุขของหน่วยบริการ หรือสถานบริการหรือหน่วยงานสาธารณสุขในพื้นที่ ซึ่งประกอบด้วย

๑.๑ การสนับสนุนงบประมาณให้แก่หน่วยบริการ หรือสถานบริการ หรือหน่วยงานสาธารณสุขในพื้นที่

๑.๒ การสนับสนุนงบประมาณในการจัดกิจกรรมต่าง ๆ เช่น กิจกรรมการส่งเสริมสุขภาพการป้องกัน การควบคุมโรคและการฟื้นฟูสุขภาพ และการรักษาพยาบาลระดับปฐมภูมิเชิงรุกที่จำเป็นต่อสุขภาพและการดำรงชีวิตให้กับกลุ่มแม่และเด็ก กลุ่มผู้สูงอายุ กลุ่มคนพิการ กลุ่มผู้ประกอบการอาชีพที่มีความเสี่ยง และกลุ่มผู้ป่วยโรคเรื้อรังที่อยู่ในพื้นที่ ให้แก่หน่วยบริการ หรือสถานบริการ หรือหน่วยงานสาธารณสุขในพื้นที่

๒. กิจกรรมการสร้างเสริมสุขภาพโดยประชาชน และชุมชนท้องถิ่น/หน่วยงานอื่นในพื้นที่

๒.๑ การสนับสนุนงบประมาณและส่งเสริมกิจกรรมที่เกิดจากความคิดริเริ่มของประชาชน/ชุมชนท้องถิ่น/หน่วยงานอื่นในพื้นที่

๓. กิจกรรมเพื่อสนับสนุนการดูแลเด็ก ผู้สูงอายุ คนพิการและผู้ป่วยโรคเรื้อรัง

๓.๑ การสนับสนุนงบประมาณให้แก่ศูนย์เด็กเล็ก หรือศูนย์ชื้ออื่นที่ดำเนินกิจกรรมเกี่ยวกับการพัฒนาและดูแลเด็กเล็กในชุมชน หรือศูนย์พัฒนาและฟื้นฟูคุณภาพชีวิตผู้สูงอายุและคนพิการหรือศูนย์ชื้ออื่นที่ดำเนินกิจกรรมเกี่ยวกับการพัฒนาและฟื้นฟูคุณภาพชีวิตผู้สูงอายุและคนพิการในชุมชน

๓.๒ การสนับสนุนงบประมาณในการจัดกิจกรรมต่างๆ เช่น กิจกรรมการส่งเสริมสุขภาพการป้องกันโรค การควบคุมโรคและการฟื้นฟูสุขภาพ และการรักษาพยาบาลระดับปฐมภูมิเชิงรุก ที่จำเป็นต่อสุขภาพและการดำรงชีวิตให้แก่ศูนย์เด็กเล็ก หรือศูนย์ชื้ออื่นที่ดำเนินกิจกรรมเกี่ยวกับการพัฒนาและดูแลเด็กเล็กในชุมชน หรือศูนย์พัฒนาและฟื้นฟูคุณภาพชีวิตผู้สูงอายุและคนพิการหรือศูนย์ชื้ออื่นที่ดำเนินกิจกรรมเกี่ยวกับการพัฒนาและฟื้นฟูคุณภาพชีวิตผู้สูงอายุและคนพิการในชุมชน

๔. กิจกรรมเพื่อสนับสนุนการบริหารจัดการกองทุน/พัฒนาศักยภาพกรรมการ/และพัฒนาระบบบริหารจัดการ

๔.๑ สนับสนุนงบประมาณเพื่อการบริหารจัดการหรือพัฒนากองทุนหลักประกันสุขภาพองค์การบริหารส่วนตำบลบ้านจันทน์ให้มีประสิทธิภาพ

๕. กิจกรรมกรณีเกิดโรคระบาดหรือภัยพิบัติในพื้นที่

๕.๑ การสนับสนุนงบประมาณและส่งเสริมกิจกรรมในการป้องกันและแก้ไขปัญหาสาธารณสุขกรณีเกิดโรคระบาดหรือภัยพิบัติในพื้นที่

๖. ระยะเวลาดำเนินการ

ตุลาคม ๒๕๖๓ ถึง กันยายน ๒๕๖๔

๗. การดำเนินการ

- ขั้นตอนการดำเนินการจัดทำแผนกองทุนหลักประกันสุขภาพองค์การบริหารส่วนตำบลบ้านจันทน์

ขั้นตอนที่ ๑ การเตรียมการจัดทำแผนยุทธศาสตร์การพัฒนาสุขภาพ

คณะอนุกรรมการจัดทำแผนงานโครงการของกองทุนหลักประกันสุขภาพตำบลบ้านจันทน์เป็นคณะทำงานที่รับผิดชอบในการจัดทำแผนพัฒนาสุขภาพ จะต้องจัดทำเวทีประชาคมเพื่อชี้แจงวัตถุประสงค์ความสำคัญ แนวทางในการจัดทำแผนพัฒนาสุขภาพให้ประชาชนในตำบลได้รับทราบ พร้อมกันนั้นจะได้รับทราบปัญหาในเรื่องของสุขภาพของประชาชนในตำบลบ้านจันทน์เพื่อจัดทำโครงการจัดทำแผนยุทธศาสตร์การพัฒนาสุขภาพของกองทุนหลักประกันสุขภาพ ให้คณะกรรมการบริหารระบบหลักประกันสุขภาพตำบลบ้านจันทน์ อนุมัติในโครงการดังกล่าว

ขั้นตอนที่ ๒ การคัดเลือกยุทธศาสตร์และแนวทางการพัฒนา

๑.) คณะอนุกรรมการจัดทำแผนงานโครงการ จะสรุปแผนพัฒนาสุขภาพพร้อมทั้งปัญหาความต้องการในด้านสุขภาพของประชาชนในตำบลบ้านจันทน์ นำเสนอต่อคณะกรรมการบริหารระบบหลักประกันสุขภาพตำบลบ้านจันทน์

๒.) คณะกรรมการบริหารระบบหลักประกันสุขภาพ จะจัดประชุมร่วมระหว่างคณะกรรมการบริหารระบบหลักประกันสุขภาพ และส่วนราชการที่เกี่ยวข้อง เพื่อร่วมกันพิจารณาโครงการหรือกิจกรรม ที่จะนำมาใช้เป็นกรอบการจัดทำแผนพัฒนาสุขภาพ รวมทั้งกำหนดโครงการ/กิจกรรม ที่จะนำเพิ่มเติมหรือตัดทอนลงได้

๓.) เมื่อได้แนวทางการพัฒนาสุขภาพแล้ว ก็จัดประชุมร่วมกันเพื่อพิจารณาว่ามีโครงการ/กิจกรรมอะไรบ้างที่จะต้องดำเนินการเพื่อให้บรรลุวัตถุประสงค์และเป้าหมายของแนวทางการพัฒนาสุขภาพที่คัดเลือกมาใช้เป็นกรอบในการพัฒนาสุขภาพ

ขั้นตอนที่ ๓ การเก็บรวบรวมข้อมูลและวิเคราะห์ข้อมูล

๑.) การเก็บรวบรวมข้อมูล การจัดทำแผนพัฒนาสุขภาพ คณะอนุกรรมการจัดทำแผนงานโครงการดำเนินการสำรวจและเก็บรวบรวมข้อมูลที่จำเป็นต่อการจัดทำแผนพัฒนาสุขภาพ ซึ่งนอกจากจะต้องเก็บรวบรวมข้อมูลพื้นฐานทั่วไปแล้วยังจะต้องวิเคราะห์ข้อมูลตลอดจนให้ความเห็น ซึ่งข้อมูลที่จัดทำได้แก่ ข้อมูลประชากร อาชีพ รายได้ สุขภาพ การศึกษา ทรัพยากร การคมนาคมขนส่ง เพื่อเป็นข้อมูลที่นำมาวิเคราะห์แนวทางการพัฒนาสุขภาพ ได้อย่างถูกต้อง โดยการเก็บรวบรวมข้อมูลที่จะต้องเก็บข้อมูลทั้งข้อมูลภายในตำบลและภายนอกตำบล เพื่อสามารถนำมาวิเคราะห์ SWOT (การวิเคราะห์จุดแข็ง จุดอ่อน โอกาสและอุปสรรค) ได้เพื่อตอบสนองปัญหาความต้องการด้านสุขภาพของประชาชนในเขตพื้นที่

๒.) การวิเคราะห์ข้อมูล คณะอนุกรรมการจัดทำแผนงานโครงการ จะสรุปผลการพัฒนาที่ผ่านมา นำเสนอที่ประชุมซึ่งประกอบด้วย คณะกรรมการบริหารระบบหลักประกันสุขภาพตำบลบ้านจันทน์ ประชาคมหมู่บ้าน และหน่วยงานที่เกี่ยวข้องเพื่อประเมินผลการพัฒนาในรอบปีที่ผ่านมาโดยประเมินทั้งในเชิงปริมาณและในเชิงคุณภาพ เพื่อนำมาคัดเลือกจัดทำแผนพัฒนาสุขภาพรวมทั้งจัดลำดับความสำคัญและแนวทางการพัฒนาสุขภาพเพื่อให้บรรลุวัตถุประสงค์ของแผนพัฒนาสุขภาพ การจัดลำดับความสำคัญมี

หลายวิธี ตั้งแต่วิธีง่ายๆ คือ ประชุมตกลงกันหรืออาจใช้วิธีการลงคะแนนโดยใช้บัตรลงคะแนนเพื่อนำคะแนน มาจัดลำดับความสำคัญเพื่อเป็นแนวทางในการพัฒนาสุขภาพของประชาชนในตำบลบ้านจันทร์

ขั้นตอนที่ ๔ การกำหนดวัตถุประสงค์ของแนวทางการพัฒนาของกองทุนหลักประกันสุขภาพ

หลังจากได้แนวทางแผนพัฒนาสุขภาพ ที่สอดคล้องกับแผนยุทธศาสตร์การพัฒนามาดำเนินการ หลังจากทราบภารกิจแนวทางการพัฒนาที่กองทุนหลักประกันสุขภาพตำบลบ้านจันทร์จะต้องทำ

ขั้นตอนที่ ๕ การจัดทำรายละเอียดโครงการ/กิจกรรมการพัฒนาสุขภาพ

คณะกรรมการจัดทำแผนงานโครงการพิจารณาคัดเลือกโครงการที่สอดคล้องกับแนวทางการพัฒนาสุขภาพของตำบล มาจัดทำรายละเอียดโครงการ ในด้านเป้าหมาย ผลผลิต ผลลัพธ์ งบประมาณ ระยะเวลา ผู้รับผิดชอบ และตัวชี้วัดความสำเร็จ โดยเน้นการศึกษารายละเอียดของกิจกรรมที่จะดำเนินการต่อไป

ขั้นตอนที่ ๖ การจัดทำร่างแผนพัฒนาสุขภาพ

คณะกรรมการจัดทำแผนงานโครงการ จัดทำร่างแผนพัฒนาสุขภาพ โดยมีเค้าโครงประกอบด้วย ๗ ขั้นตอน เพื่อเสนอร่างแผนพัฒนาสุขภาพ และรับฟังความคิดเห็น ข้อเสนอแนะแล้วนำไปปรับปรุงแผนพัฒนาสุขภาพให้สมบูรณ์ต่อไป เมื่อดำเนินการตามขั้นตอนต่างๆ เสร็จสิ้นแล้วให้นำร่างแผนพัฒนาสุขภาพที่ปรับปรุงแล้วเสนอคณะกรรมการบริหารระบบหลักประกันสุขภาพตำบลบ้านจันทร์เพื่อพิจารณา

ขั้นตอนที่ ๗ การอนุมัติและประกาศใช้แผนพัฒนาสุขภาพ

คณะกรรมการจัดทำแผนงานโครงการ จะนำผลที่ได้จากขั้นตอนที่ ๑-๖ จัดทำร่างแผนพัฒนาสุขภาพของกองทุนหลักประกันสุขภาพตำบลบ้านจันทร์ จากนั้นจะนำร่างแผนฯ เสนอต่อคณะกรรมการบริหารระบบหลักประกันสุขภาพตำบลบ้านจันทร์ เพื่อพิจารณาอนุมัติและประกาศใช้ต่อไป

๘. งบประมาณ

๑. ยอดยกมาจากปี ๒๕๖๓ จำนวนเงิน ๑๗๓,๒๐๑.๖๑ บาท (หนึ่งแสนเจ็ดหมื่นสามพันสองร้อยหนึ่งบาทหกสิบเอ็ดสตางค์)

๒. งบประมาณที่ได้รับการสนับสนุนจากสำนักงานหลักประกันสุขภาพแห่งชาติ จำนวนเงิน ๕๘๔,๗๗๕ บาท (ห้าแสนแปดหมื่นสี่พันเจ็ดร้อยเจ็ดสิบบาทถ้วน)

๓. งบประมาณที่องค์การบริหารส่วนตำบลสมทบ (ไม่น้อยกว่าร้อยละ ๔๐) องค์การบริหารส่วนตำบลบ้านจันทร์สมทบ จำนวน ๓๖๐,๐๐๐ บาท (สามแสนหกหมื่นบาทถ้วน)

๔. เงินได้จากดอกเบี้ยเงินฝากธนาคาร ๘๙๓.๙๐ บาท (แปดร้อยเก้าสิบบาทเก้าสิบสตางค์)

๕. งบประมาณที่ชุมชนสมทบ จำนวนเงิน - บาท (-)

รวมเป็นเงินงบประมาณกองทุนหลักประกันสุขภาพองค์การบริหารส่วนตำบลบ้านจันทร์ จำนวนทั้งสิ้น ๑,๑๑๘,๘๗๐.๕๑ บาท (หนึ่งล้านหนึ่งแสนหนึ่งหมื่นแปดพันแปดร้อยเจ็ดสิบบาทห้าสิบบาทหกสตางค์)

บทที่ ๓

ข้อมูลทั่วไป

๑. สภาพทั่วไปขององค์การบริหารส่วนตำบลบ้านจันทน์

๑.๑ ที่ตั้ง

ตำบลบ้านจันทน์ อยู่ห่างจากอำเภอบ้านดุงไปทางทิศเหนือประมาณ ๑๘ กิโลเมตร ตำบลบ้านจันทน์เป็นตำบลขนาดใหญ่ มีเนื้อที่ ๖๑,๘๗๕ ไร่ หรือ ๙๙ ตารางกิโลเมตร มีลักษณะพิเศษเป็นจุดยุทธศาสตร์ที่มีพื้นที่ติดต่อกับ ๓ จังหวัด คือ จังหวัดอุดรธานี จังหวัดสกลนคร และจังหวัดหนองคาย โดยมีอาณาเขตดังนี้

ทิศเหนือ	ติดกับอาณาเขตอำเภอโพนพิสัย จังหวัดหนองคาย
ทิศใต้	ติดกับอาณาเขตตำบลวังทอง อำเภอบ้านดุง จังหวัดอุดรธานี
ทิศตะวันออก	ติดกับอาณาเขตอำเภอบ้านม่วง จังหวัดสกลนคร
ทิศตะวันตก	ติดกับอาณาเขตตำบลถ่อนนาลับ อำเภอบ้านดุง จังหวัดอุดรธานี

๑.๒ เขตการปกครอง

ตำบลบ้านจันทน์ แบ่งเขตการปกครองออกเป็น ๑๘ หมู่บ้าน และบ้านฝาก ๔ บ้าน ได้แก่

หมู่ที่ ๑	บ้านจันทน์
หมู่ที่ ๒	บ้านโนนศึกษา
หมู่ที่ ๓	บ้านทรายมูล
หมู่ที่ ๔	บ้านตุม
หมู่ที่ ๕	บ้านหนองกา
หมู่ที่ ๖	บ้านโนนสิมมา
หมู่ที่ ๗	บ้านหัวฝาย + บ้านฝากบ้านไร่สีสุก
หมู่ที่ ๘	บ้านดงยาง
หมู่ที่ ๙	บ้านเหล่าอุดม + บ้านฝากบ้านปักน้อย
หมู่ที่ ๑๐	บ้านบ่อศิลา + บ้านฝากบ้านโนนช่างคำ
หมู่ที่ ๑๑	บ้านดงหวาย
หมู่ที่ ๑๒	บ้านทรัพย์สมบูรณ์
หมู่ที่ ๑๓	บ้านนาเจริญ
หมู่ที่ ๑๔	บ้านสายน้ำผึ้ง
หมู่ที่ ๑๕	บ้านดงบาตร
หมู่ที่ ๑๖	บ้านนาสีทอง
หมู่ที่ ๑๗	บ้านทรายทอง + บ้านฝากบ้านทวนทอง
หมู่ที่ ๑๘	บ้านโนนสิมมาเหนือ

ตาราง จำนวนประชากรและครัวเรือน

หมู่ที่	ชื่อหมู่บ้าน	จำนวนประชากร			จำนวนครัวเรือน
		ชาย	หญิง	รวม	
๑	บ้านจันทน์	๔๙๖	๔๖๒	๙๕๘	๒๘๑
๒	บ้านโนนศึกษา	๕๐๘	๕๒๕	๑,๐๓๓	๓๓๘
๓	บ้านทรายมูล	๔๓๖	๔๑๕	๘๕๑	๒๓๖
๔	บ้านตุม	๓๖๒	๓๕๑	๗๑๓	๑๙๑
๕	บ้านหนองกา	๔๘๓	๔๗๑	๙๕๔	๒๖๐
๖	บ้านโนนสิมมา	๓๖๐	๓๓๑	๖๙๑	๒๒๐
๗	บ้านหัวฝาย	๕๐๗	๕๒๕	๑,๐๓๒	๒๙๐
๘	บ้านดงยาง	๒๘๐	๓๐๙	๕๘๙	๑๖๖
๙	บ้านเหล่าอุดม	๔๕๗	๔๙๑	๙๔๘	๓๐๔
๑๐	บ้านบ่อศิลา	๓๗๘	๓๘๒	๗๖๐	๒๐๘
๑๑	บ้านดงหวาย	๕๖๒	๕๙๕	๑,๑๕๗	๓๑๒
๑๒	บ้านทรัพย์สมบูรณ์	๓๖๕	๒๙๐	๖๕๕	๑๘๕
๑๓	บ้านนาเจริญ	๓๘๙	๓๗๑	๗๖๐	๑๙๗
๑๔	บ้านสายน้ำผึ้ง	๒๐๖	๑๙๗	๔๐๓	๑๑๗
๑๕	บ้านดงบตร	๓๓๔	๓๓๔	๖๖๘	๑๗๓
๑๖	บ้านนาสีทอง	๔๒๙	๔๒๑	๘๕๐	๒๒๔
๑๗	บ้านทรายทอง	๓๕๓	๓๖๕	๗๑๘	๑๙๒
๑๘	บ้านโนนสิมมาเหนือ	๓๐๗	๓๐๓	๖๑๐	๑๔๖
รวม		๗,๒๑๒	๗,๑๔๘	๑๔,๓๖๐	๔,๐๔๒

แผนที่ทางเดินยุทธศาสตร์

กองทุนระบบหลักประกันสุขภาพฯ เป็นนโยบายรัฐบาล ซึ่งสำนักงานหลักประกันสุขภาพแห่งชาติ (สปสช.) ได้นำนโยบายนี้ไปสู่การปฏิบัติ โดยให้ท้องถิ่นที่มีความพร้อมและสมัครใจเข้าร่วมโครงการ ทาง สปสช. จะจัดสรรงบประมาณแต่ละปีจากกองทุนหลักประกันสุขภาพแห่งชาติในส่วนของ การสร้างเสริมสุขภาพและป้องกันโรค ตามที่คณะกรรมการหลักประกันสุขภาพแห่งชาติกำหนดและสำหรับปีงบประมาณ ๒๕๖๔ ได้จัดสรรเป็นเงิน ๔๕ บาทต่อประชาชนในพื้นที่หนึ่งคน และท้องถิ่นตกลงสมทบเงินเข้ากองทุนหลักประกันสุขภาพไม่น้อยกว่าอัตราร้อยละของเงินที่ได้รับจัดสรรจากกองทุนหลักประกันสุขภาพแห่งชาติ องค์การบริหารส่วนตำบลขนาดกลาง (อบต.บ้านจันทน์) สมทบเงินไม่น้อยกว่าร้อยละ ๔๐ ถือเป็นแนวทางที่ดี ที่เปิดโอกาสให้ประชาชนเข้ามามีส่วนร่วมในการดูแลสุขภาพ ในแง่ของการส่งเสริมสุขภาพ การป้องกันโรคแก่ประชาชนในท้องถิ่นเอง

การจัดทำโครงการแผนสุขภาพชุมชน โดยใช้แผนพัฒนายุทธศาสตร์เพื่อกำหนดวิสัยทัศน์ของกองทุนระบบหลักประกันสุขภาพระดับท้องถิ่น องค์การบริหารส่วนตำบลบ้านจันทน์ นับเป็นความคิดริเริ่มที่ดีที่น่าจะเป็นแนวทางและเป็นแบบอย่างในการบริหารงานสาธารณสุขในอนาคต คณะกรรมการฯ จึง

ได้กำหนดวิสัยทัศน์ดังกล่าวขึ้นมาคือ ผลการวิเคราะห์องค์กรโดยใช้เทคนิค SWOT Analysis ก่อนที่จะมาเป็นวิสัยทัศน์ข้างต้น

จุดแข็ง

๑. งบประมาณพอเพียง
๒. บุคลากรมีความรู้ และความสามารถพอเพียง
๓. คณะกรรมการมีความรู้
๔. คณะกรรมการมีความร่วมมือที่ดี
๕. มีการสื่อสารที่ดี

จุดอ่อน

๑. กรรมการเสียสละน้อย
๒. แผนงานไม่ชัดเจน
๓. ขาดประสบการณ์
๔. ขาดการประชุมอบรมอย่างต่อเนื่อง
๕. การติดตามประเมินผลไม่สม่ำเสมอ

โอกาส

๑. ผู้นำศาสนา, ผู้นำท้องถิ่นที่เข้มแข็ง ส่งเสริมผลักดันการดูแลเรื่องสุขภาพของชุมชน
๒. เครือข่ายมีส่วนร่วมในการสร้างสุขภาพชุมชน
๓. ได้รับงบประมาณจาก สปสช. และ อบต. เพิ่มขึ้น

สิ่งคุกคาม (อุปสรรค)

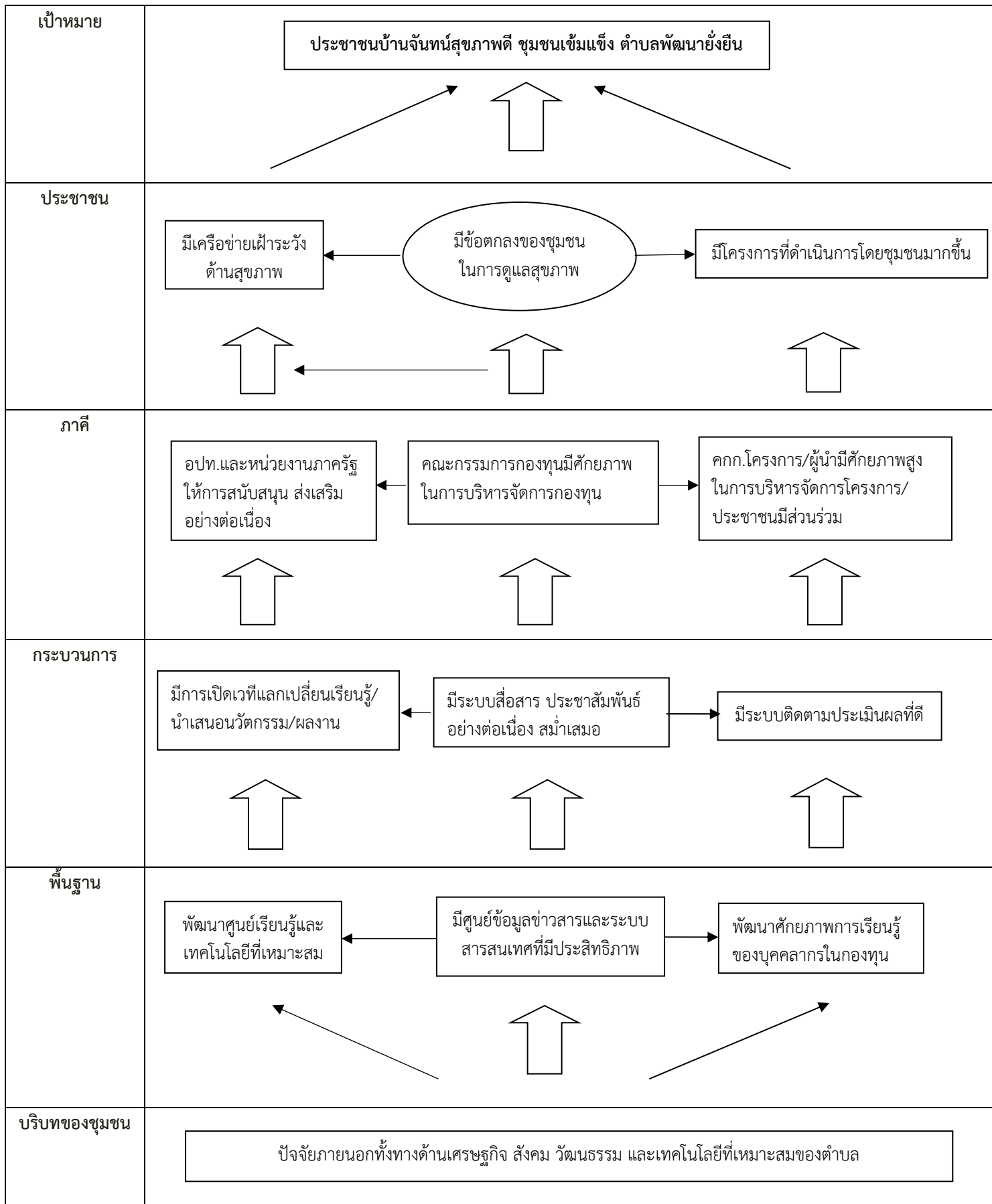
๑. ภาวะเศรษฐกิจที่ต้องแก่งแย่งแข่งขันกันทำให้คนดิ้นรน มีความเสียสละต่อส่วนร่วมน้อย
๒. ประชาชนไม่เห็นความสำคัญในการดูแลสุขภาพ

แผนที่ทางเดินยุทธศาสตร์

วิสัยทัศน์ “ประชาชนบ้านจันทน์สุขภาพดี ชุมชนเข้มแข็ง ตำบลพัฒนายั่งยืน”

- เป้าหมาย**
๑. สร้างหลักประกันสุขภาพให้ประชาชนในตำบลบ้านจันทน์ ทุกคนสามารถเข้าถึงบริการด้านสาธารณสุขได้ตามสิทธิอันพึงมีพึงได้
 ๒. ส่งเสริมให้ประชาชนมีสุขภาพที่ดี
 ๓. ส่งเสริมให้ประชาชนสามารถพึ่งตนเองทางด้านสุขภาพได้มากขึ้น
 ๔. ส่งเสริมให้ประชาชนสามารถเข้ามามีส่วนร่วมดูแลและบริหารจัดการระบบสุขภาพได้โดยถือว่า สุขภาพ เป็นเรื่องของประชาชนทุกคน
 ๕. ส่งเสริมให้ระบบหลักประกันสุขภาพมีความยั่งยืนซึ่งจำเป็นต้องเป็นระบบที่มุ่งเน้น การสร้างสุขภาพ มากกว่าการซ่อมสุขภาพ

หน่วยงาน กองทุนหลักประกันสุขภาพระดับพื้นที่หรือท้องถิ่น องค์การบริหารส่วนตำบลบ้านจันทน์



โรคความดันโลหิตสูง/เบาหวาน

สิ่งที่ต้องการเห็น

ระดับประชาชน	ระดับกระบวนการ
<p>อดีต/ปัจจุบัน</p> <ul style="list-style-type: none"> - การบริโภคอาหารที่ไม่ถูกต้อง - ประชาชนไม่เห็นความสำคัญของการออกกำลังกาย - ประชาชนขาดความรู้ความเข้าใจในโรคความดันโลหิตสูง/เบาหวาน <p>อนาคต</p> <ul style="list-style-type: none"> - อยากให้ประชาชนรู้จักเลือกบริโภคอาหารที่ถูกต้องและมีประโยชน์ - อยากให้ประชาชนตระหนักถึงความสำคัญของการออกกำลังกาย - อยากให้ประชาชนสนใจและรับฟังข่าวสารเกี่ยวกับโรคความดันโลหิตสูง/เบาหวาน และปฏิบัติตัวอย่างถูกต้อง 	<p>อดีต/ปัจจุบัน</p> <ul style="list-style-type: none"> - การประชาสัมพันธ์ไม่ทั่วถึง - รูปแบบการประชาสัมพันธ์ไม่ดึงดูดใจ <p>อนาคต</p> <ul style="list-style-type: none"> - อยากให้ทุกหน่วยงานที่เกี่ยวข้องร่วมกันทำงานอย่างเป็นระบบ - ให้หน่วยงานที่เกี่ยวข้องได้จัดให้มีการให้ความรู้ความเข้าใจในเรื่องความดันโลหิตสูง/เบาหวาน และโทษของโรคให้มากกว่านี้
ระดับภาคี	ระดับรากฐาน
<p>อดีต/ปัจจุบัน</p> <ul style="list-style-type: none"> - ผู้นำชุมชนไม่ให้ความสำคัญเกี่ยวกับโรคความดันโลหิตสูง/เบาหวาน - อบต. ไม่ได้สนับสนุนงบประมาณอย่างเพียงพอ - การร่วมกันแก้ไขปัญหาทั้งทางโรงพยาบาล รพ.สต ในพื้นที่ สอ. อสม. ยังไม่ได้ทำงานอย่างเป็นทีม <p>อนาคต</p> <ul style="list-style-type: none"> - ต้องการให้ผู้นำชุมชนมีส่วนร่วมในการประชาสัมพันธ์ - ต้องการให้ อบต. สนับสนุนงบประมาณมาเพื่อแก้ไขปัญหาเกี่ยวกับโรคความดันโลหิตสูง/เบาหวานอย่างต่อเนื่องและเต็มที่ - ต้องการให้ทุกหน่วยงานมีการประสานงานอย่างเป็นทีม - อยากให้ อบต. มีการสนับสนุนงบในการจัดกิจกรรมปรับเปลี่ยนพฤติกรรม 	<p>อดีต/ปัจจุบัน</p> <ul style="list-style-type: none"> - อสม. ไม่ได้มีการรณรงค์เกี่ยวกับโทษของโรคความดันโลหิตสูง/เบาหวาน - อสม. และเจ้าหน้าที่สาธารณสุขละเลยการให้ความรู้แก่ประชาชนเกี่ยวกับเรื่องการกินที่ถูกต้อง (อาหารเค็ม มัน หวาน) - ทีมงานขาดทักษะ - ผู้นำไม่มีศักยภาพ - ขาดข้อมูลที่เกี่ยวข้องกับพฤติกรรมสุขภาพ <p>อนาคต</p> <ul style="list-style-type: none"> - อสม. และเจ้าหน้าที่สาธารณสุขให้ความรู้แก่ประชาชน - อยากให้มีการปรับเปลี่ยนพฤติกรรมการบริโภคอาหารที่ก่อให้เกิดโรคความดัน/เบาหวาน - มีทักษะในการทำงานมากขึ้น - ผู้นำมีศักยภาพ

บทที่ ๕

แผนงาน / กิจกรรมโครงการ

แผนงาน/กิจกรรมโครงการ แผนสุขภาพชุมชนกองทุนหลักประกันสุขภาพ อบต.บ้านจันทน์
อำเภอบ้านดุง จังหวัดอุดรธานี

กิจกรรมที่กองทุนจะสนับสนุนสามารถแยกได้เป็น ๕ ประเภท คือ

ประเภทที่ ๑ กิจกรรมสนับสนุนหน่วยบริการหรือสถานบริการ หรือหน่วยงานสาธารณสุขในพื้นที่

โดยเน้นเรื่องการสร้างเสริมสุขภาพ การป้องกันโรค การฟื้นฟูสมรรถภาพ การฟื้นฟูสมรรถภาพและรักษาพยาบาลระดับปฐมภูมิเชิงรุก ที่จำเป็นต่อสุขภาพและดำรงชีวิต ที่จำเป็นต่อสุขภาพและการดำรงชีวิต เพื่อให้กลุ่มแม่และเด็ก กลุ่มผู้สูงอายุ กลุ่มคนพิการ กลุ่มผู้ประกอบการอาชีพที่มีความเสี่ยง และกลุ่มผู้ป่วยเรื้อรังที่อยู่ในพื้นที่ สามารถเข้าถึงบริการสาธารณสุขได้อย่างทั่วถึงและมีประสิทธิภาพมากขึ้น

แผนงาน/โครงการ	วัตถุประสงค์	กลุ่มเป้าหมาย	พื้นที่ดำเนินการ	ตัวชี้วัด (KPI)	กิจกรรม	ระยะเวลาดำเนินการ	งบประมาณ	หน่วยงานที่รับผิดชอบ
๑. โครงการเกษตรกรยุคใหม่ห่างไกลสารเคมี ปีงบประมาณ ๒๕๖๔	๑. เพื่อให้เกษตรกรตระหนักถึงปัญหาสุขภาพที่จะเกิดขึ้นในอนาคต เกี่ยวกับสารพิษในร่างกาย ๒. เพื่อให้เกษตรกรรู้จักพืชสมุนไพรใกล้ตัว รวมไปถึงสมุนไพรล้างพิษ ๓. เพื่อให้เกษตรกรรู้จักสมุนไพรในครัวเรือนมากขึ้น	เกษตรกร หมู่ ๑, ๓ และ ๑๗ ที่มีความเสี่ยง จำนวน ๑๐๐ คน	ศ า ล า ป ร ะ ช า ค ม หมู่บ้าน หมู่ที่ ๑๗	๑. เพื่อให้เกษตรกรตระหนักถึงปัญหาสุขภาพที่จะเกิดขึ้นในอนาคตเกี่ยวกับสารพิษในร่างกาย ๒. เพื่อให้เกษตรกรรู้จักพืชสมุนไพรใกล้ตัว รวมไปถึงสมุนไพรล้างพิษ ๓. เพื่อให้เกษตรกรรู้จักสมุนไพรในครัวเรือนมากขึ้น	จัดอบรมให้ความรู้เรื่องสมุนไพรล้างสารพิษ	กรกฎาคม – กันยายน ๒๕๖๔	- ค่าสมุนไพร ๑๐๐ กล่อง* ๑๙,๘๐๐ บาท จำนวนเงิน ๑๙,๘๐๐ บาท - ค่าป้ายโครงการ ๕๐๐ บาท - ค่าวิทยากร ๑,๒๐๐ บาท	รพ.สต. ทรายมูล
รวม							๒๑,๕๐๐ บาท	

แผนงาน/โครงการ	วัตถุประสงค์	กลุ่มเป้าหมาย	พื้นที่ ดำเนินการ	ตัวชี้วัด (KPI)	กิจกรรม	ระยะเวลา ดำเนินการ	งบประมาณ	หน่วยงานที่ รับผิดชอบ
๒. โครงการสุขภาพดีด้วยตัวเอง (Self care) เพื่อลดการเกิดโรคเรื้อรังเบาหวานและโรคความดันโลหิตสูงประจำปีงบประมาณ ๒๕๖๔	๑. เพื่อให้กลุ่มเสี่ยงโรคเบาหวานและความดันโลหิตสูงได้รับความรู้เรื่องหลักการดูแลตัวเอง Self care ๒. เพื่อให้กลุ่มเสี่ยงโรคเบาหวานและความดันโลหิตสูงสามารถควบคุมระดับน้ำตาลและความดันโลหิต ๓. เพื่อให้กลุ่มเป้าหมายมีแรงจูงใจในการปรับเปลี่ยนพฤติกรรมดูแลสุขภาพได้ด้วยตัวเอง	ผู้เข้าร่วมโครงการ ๑๒๐ คน	ห้องประชุม รพ.สต. ทรายมูล	๑. เพื่อให้กลุ่มเสี่ยงโรคเบาหวานและความดันโลหิตสูงได้รับความรู้เรื่องหลักการดูแลตัวเอง Self care ๒. เพื่อให้กลุ่มเสี่ยงโรคเบาหวานและความดันโลหิตสูงสามารถควบคุมระดับน้ำตาลและความดันโลหิต ๓. เพื่อให้กลุ่มเป้าหมายมีแรงจูงใจในการปรับเปลี่ยนพฤติกรรมดูแลสุขภาพได้ด้วยตัวเอง	๑. คัดเลือกกลุ่มเสี่ยงโรคเบาหวานและความดันโลหิตสูง ๒. จัดอบรมให้ความรู้ตามหลัก Self care ในรูปแบบค่ายสุขภาพ เน้นการใช้บุคคลต้นแบบเพื่อสร้างแรงจูงใจในการปฏิบัติตัว รวมทั้งสาธิตฝึกปฏิบัติ	เมษายน – กรกฎาคม ๒๕๖๔	- ค่าวิทยากร ๒,๗๐๐ บาท - ค่าสมุดคู่มือในการดูแลตนเอง ๑๒๐ * ๓๐ บาท จำนวนเงิน ๓,๖๐๐ บาท - ค่าพาหนะผู้เข้าร่วมอบรม ๑๒๐ * ๕๐ บาท จำนวนเงิน ๖,๐๐๐ บาท - ค่าป้ายโครงการ ๕๐๐ บาท	รพ.สต. ทรายมูล
รวม							๑๒,๘๐๐ บาท	

แผนงาน/โครงการ	วัตถุประสงค์	กลุ่มเป้าหมาย	พื้นที่ดำเนินการ	ตัวชี้วัด (KPI)	กิจกรรม	ระยะเวลาดำเนินการ	งบประมาณ	หน่วยงานที่รับผิดชอบ
๓. โครงการอบรมให้ความรู้ด้านทันตสุขภาพแก่ผู้ปกครองและครูผู้ดูแลเด็กในศูนย์พัฒนาเด็กเล็กนำร่อง (ต้นแบบ) ปีงบประมาณ ๒๕๖๔	๑. เพื่อให้ครูผู้ดูแลเด็กในศูนย์พัฒนาเด็กเล็กได้รับความรู้ในการดูแลสุขภาพช่องปากเด็ก ๒. เพื่อให้ผู้ปกครองปรับพฤติกรรมการดูแลทันตสุขภาพเด็กก่อนวัยเรียนไปในทางที่ดีขึ้น	ผู้ปกครองและครูผู้ดูแลเด็ก จำนวน ๕๐ คน	ศพด. บ้านตุม	๑. เพื่อให้ครูผู้ดูแลเด็กในศูนย์พัฒนาเด็กเล็กได้รับความรู้ในการดูแลสุขภาพช่องปากเด็ก ๒. เพื่อให้ผู้ปกครองปรับพฤติกรรมการดูแลทันตสุขภาพเด็กก่อนวัยเรียนไปในทางที่ดีขึ้น	๑. จัดอบรมให้ความรู้ในการดูแลสุขภาพช่องปากแก่ผู้ปกครองและครูผู้ดูแลเด็ก ๒. สอนและฝึกวิธีการแปรงฟันแท้ โดยใช้มาตรการ ๒-๒-๒ ให้กับผู้ปกครองและครูผู้ดูแลเด็ก	กรกฎาคม – กันยายน ๒๕๖๔	- ค่าป้ายโครงการ ๕๐๐ บาท - ค่าเอกสารประกอบการอบรม ๕๐ ชุด * ๓๐ บาท จำนวนเงิน ๑,๕๐๐ บาท - ค่าวิทยากร ๑,๘๐๐ บาท - ค่าวัสดุวัสดุในโครงการ ๕๐ ชุด * ๓๐ บาท จำนวนเงิน ๑,๕๐๐ บาท - ค่าพาหนะผู้เข้าร่วมอบรม ๕๐ คน * ๕๐ บาท จำนวนเงิน ๒,๕๐๐ บาท	รพ.สต. ทรายมูล
รวม							๗,๘๐๐ บาท	

แผนงาน/โครงการ	วัตถุประสงค์	กลุ่มเป้าหมาย	พื้นที่ ดำเนินการ	ตัวชี้วัด (KPI)	กิจกรรม	ระยะเวลา ดำเนินการ	งบประมาณ	หน่วยงานที่ รับผิดชอบ
๔. โครงการตรวจคัดกรองความเสี่ยงในกลุ่มภาวะโรค Metabolic ในประชากรกลุ่มอายุ ๓๕ ปีขึ้นไป ประจำปี ๒๕๖๔	๑. เพื่อคัดกรองภาวะเสี่ยงต่อโรคเบาหวาน ความดันโลหิตสูง หลอดเลือดสมองและภาวะอ้วนลงพุง ในประชากรอายุ ๓๕ ปีขึ้นไป ในพื้นที่รับผิดชอบ ๒. เพื่อให้ประชากรอายุ ๓๕ ปีขึ้นไปในเขตรับผิดชอบ ได้มีความรู้ โดยให้มีบทบาทในการจัดการสุขภาพหรือการดูแลสุขภาพของตนเอง ครอบครัวและชุมชน ๓. เพื่อให้ผู้ที่มีภาวะเสี่ยงต่อโรค Metabolic ได้รับการขึ้นทะเบียนกลุ่มเสี่ยงและได้รับการจัดบริการเสริมทักษะปรับเปลี่ยนพฤติกรรมสุขภาพลดเสี่ยง ลดโรคไม่ติดต่อ ๔. เพื่อให้ผู้ที่สงสัยจะป่วยหรือเป็นโรคได้รับการส่งต่อเพื่อรักษาตามแนวทางที่กำหนด ๕. เพื่อให้กลุ่มเสี่ยงปานกลาง/เสี่ยงสูงได้รับการติดตามอย่างต่อเนื่อง สม่ำเสมอ	ประชากรอายุ ๓๕ ปีขึ้นไป จำนวน ๔,๗๕๒ คน	ศ า ล า ประชาคมใน ตำบล หมู่บ้าน	๑. เพื่อคัดกรองภาวะเสี่ยงต่อโรคเบาหวาน ความดันโลหิตสูง หลอดเลือดสมองและภาวะอ้วนลงพุง ในประชากรอายุ ๓๕ ปีขึ้นไป ในพื้นที่รับผิดชอบ ๒. เพื่อให้ประชากรอายุ ๓๕ ปีขึ้นไปในเขตรับผิดชอบ ได้มีความรู้ โดยให้มีบทบาทในการจัดการสุขภาพหรือการดูแลสุขภาพของตนเอง ครอบครัวและชุมชน ๓. เพื่อให้ผู้ที่มีภาวะเสี่ยงต่อโรค Metabolic ได้รับการขึ้นทะเบียนกลุ่มเสี่ยงและได้รับการจัดบริการเสริมทักษะปรับเปลี่ยนพฤติกรรมสุขภาพลดเสี่ยง ลดโรคไม่ติดต่อ ๔. เพื่อให้ผู้ที่สงสัยจะป่วยหรือเป็นโรคได้รับการส่งต่อเพื่อรักษาตามแนวทางที่กำหนด ๕. เพื่อให้กลุ่มเสี่ยงปานกลาง/เสี่ยงสูงได้รับการติดตามอย่างต่อเนื่อง สม่ำเสมอ	๑. จัดประชุม อสม. เชี่ยวชาญ ให้มีทักษะในการตรวจวัดความดันโลหิต ตรวจวัดระดับน้ำตาลในเลือด ประเมินโอกาสเสี่ยงต่อโรคหัวใจและหลอดเลือด การวัดส่วนสูง น้ำหนักและดัชนีมวลกาย ๒. เจ้าหน้าที่สาธารณสุข ร่วมกับ อสม.ออกคัดกรองกลุ่มเป้าหมายพร้อมให้คำแนะนำในการดูแลสุขภาพ	สิงหาคม – กันยายน ๒๕๖๔	- ค่าจ้างเหมาจัดทำเอกสาร จำนวนเงิน ๒,๐๐๐ บาท - ค่าวัสดุตรวจน้ำตาล ๔๐ ชุด * ๘๕๐ บาท จำนวนเงิน ๓๔,๐๐๐ บาท	รพ.สต. ทรายมูล
รวม							๓๖,๐๐๐ บาท	

แผนงาน/โครงการ	วัตถุประสงค์	กลุ่มเป้าหมาย	พื้นที่ ดำเนินการ	ตัวชี้วัด (KPI)	กิจกรรม	ระยะเวลา ดำเนินการ	งบประมาณ	หน่วยงานที่ รับผิดชอบ
๕. โครงการอบรม เครือข่ายคุ้มครองผู้บริโภค ป้องกันและควบคุมการ แพร่ระบาดของโรคติดเชื้อ ไวรัสโคโรนา 2019 (COVID-19)	๑. เพื่อให้เครือข่ายคุ้มครอง ผู้บริโภค นักเรียน (อย.น้อย) อสม. ผู้ประกอบการร้านอาหาร มีความ รู้ในการป้องกันตนเองที่ เหมาะสมกับสถานการณ์การ ระบาดของโรคติดเชื้อไวรัสโคโร นา 2019 (COVID-19) รวมทั้ง สามารถเผยแพร่ความรู้ที่ได้รับ ไปยังเพื่อนนักเรียนและ ครอบครัว ๒. เพื่อให้เครือข่ายคุ้มครอง ผู้บริโภค นักเรียน (อย.น้อย) อสม. ผู้ประกอบการร้านอาหาร มีความ รู้ในการป้องกันตนเองและ ประเมินปัจจัยเสี่ยงด้านอนามัย สิ่งแวดล้อมต่อการแพร่ระบาดของ ของโรค COVID-19 ๓. เพื่อให้มีการเชื่อมโยง เครือข่ายคุ้มครองผู้บริโภค และ แลกเปลี่ยนเรียนรู้การ ดำเนินงานคุ้มครองผู้บริโภคใน โรงเรียนและชุมชน เพื่อลดความ เสี่ยงที่ทำให้ติดเชื้อไวรัสโคโรนา 2019 (COVID-19) ในชุมชนได้	ผู้เข้าร่วม โครงการ จำนวน ๖๐ คน	ศาลา กลางบ้าน หมู่ที่ 3 ตำบลบ้าน จันทร์	๑. เพื่อให้เครือข่ายคุ้มครอง ผู้บริโภค นักเรียน (อย.น้อย) อสม. ผู้ประกอบการร้านอาหาร มีความ รู้ในการป้องกันตนเองที่ เหมาะสมกับสถานการณ์การ ระบาดของโรคติดเชื้อไวรัสโคโร นา 2019 (COVID-19) รวมทั้ง สามารถเผยแพร่ความรู้ที่ได้รับ ไปยังเพื่อนนักเรียนและ ครอบครัว ๒. เพื่อให้เครือข่ายคุ้มครอง ผู้บริโภค นักเรียน (อย.น้อย) อสม. ผู้ประกอบการร้านอาหาร มีความ รู้ในการป้องกันตนเองและ ประเมินปัจจัยเสี่ยงด้านอนามัย สิ่งแวดล้อมต่อการแพร่ระบาดของ ของโรค COVID-19 ๓. เพื่อให้มีการเชื่อมโยง เครือข่ายคุ้มครองผู้บริโภค และ แลกเปลี่ยนเรียนรู้การ ดำเนินงานคุ้มครองผู้บริโภคใน โรงเรียนและชุมชน เพื่อลดความ เสี่ยงที่ทำให้ติดเชื้อไวรัสโคโรนา 2019 (COVID-19) ในชุมชนได้	จัดอบรมให้ความรู้ เกี่ยวกับเชื้อไวรัสโคโรนา 2019 (COVID-19) การ ป้องกัน และอาการของ โรค	๑ กรกฎาคม -๓๐ กันยายน ๒๕๖๔	- ค่าป้ายไวนิล จำนวนเงิน ๕๐๐ บาท - ค่าวิทยากร จำนวนเงิน ๑,๒๐๐ บาท - ค่าจัดทำเอกสารในการ ประชุม ๕๗ ชุด * ๒๐ บาท จำนวนเงิน ๑,๑๔๐ บาท - ค่าพาหนะ ๖๐ คน * ๕๐ บาท จำนวนเงิน ๓,๐๐๐ บาท	รพ.สต. ทรายมูล
รวม							๕,๘๔๐ บาท	

แผนงาน/โครงการ	วัตถุประสงค์	กลุ่มเป้าหมาย	พื้นที่ ดำเนินการ	ตัวชี้วัด (KPI)	กิจกรรม	ระยะเวลา ดำเนินการ	งบประมาณ	หน่วยงานที่ รับผิดชอบ
๖. โครงการการใช้ยาอย่างปลอดภัยในผู้ป่วยกลุ่มโรคไตระยะ ๓,๔,๕ (CKD) ปีงบประมาณ ๒๕๖๔	๑. เพื่อผู้ป่วยที่มีค่าการทำงานของไต (eGFR) ในระยะที่ ๓,๔,๕ มีความรู้ในการใช้ยาปฏิชีวนะและยาสเตียรอยด์อย่างสมเหตุผล ๒. เพื่อให้ผู้ป่วยที่มีค่าการทำงานของไต (eGFR) ในระยะที่ ๓,๔,๕ ตระหนักถึงผลข้างเคียงจากการกินยาปฏิชีวนะและยาสเตียรอยด์	ผู้ป่วยที่มีค่าการทำงานของไต (eGFR) ในระยะที่ ๓,๔,๕ จำนวน ๑๐๕ คน	ห้องประชุม รพ.สต. ทรายมูล	๑. เพื่อผู้ป่วยที่มีค่าการทำงานของไต (eGFR) ในระยะที่ ๓,๔,๕ มีความรู้ในการใช้ยาปฏิชีวนะและยาสเตียรอยด์อย่างสมเหตุผล ๒. เพื่อให้ผู้ป่วยที่มีค่าการทำงานของไต (eGFR) ในระยะที่ ๓,๔,๕ ตระหนักถึงผลข้างเคียงจากการกินยาปฏิชีวนะและยาสเตียรอยด์	จัดอบรมให้ความรู้การใช้ยาปฏิชีวนะและยาสเตียรอยด์อย่างสมเหตุผลให้แก่ผู้ป่วยที่มีค่าการทำงานของไต (eGFR) ในระยะที่ ๓,๔,๕ โดยเภสัชกร	๑ พฤษภาคม – ๓๐ กันยายน ๒๕๖๔	- ค่าป้ายโครงการ ๕๐๐ บาท - ค่าเอกสารประกอบการอบรม ๑๐๕ ชุด * ๓๐ บาท จำนวนเงิน ๓,๑๕๐ บาท - ค่าวิทยากร ๑,๘๐๐ บาท - ค่าพาหนะ ๑๐๕ คน * ๕๐ บาท จำนวนเงิน ๕,๒๕๐ บาท	รพ.สต. ทรายมูล
รวม							๑๐,๗๐๐ บาท	

แผนงาน/โครงการ	วัตถุประสงค์	กลุ่มเป้าหมาย	พื้นที่ดำเนินการ	ตัวชี้วัด (KPI)	กิจกรรม	ระยะเวลาดำเนินการ	งบประมาณ	หน่วยงานที่รับผิดชอบ
๗. โครงการวัยรุ่นยุคใหม่ ไม่ท้องก่อนวัยอันควร ปีงบประมาณ ๒๕๖๔	๑. เพื่อยุติการตั้งครรภ์ก่อนวัยอันควร ๒. เพื่อให้แกนนำนักเรียนมีความรู้ ๓. เพื่อสร้างความสัมพันธ์ที่ดีระหว่างโรงเรียนกับ รพ.สต.	แกนนำนักเรียน ตำบลบ้านจันทร์ ๑๒ หมู่บ้าน จำนวน ๑๖๐ คน	ศาลากลางหมู่บ้าน หมู่ที่ ๓ บ้านทรายมูล	๑. เพื่อยุติการตั้งครรภ์ก่อนวัยอันควร ๒. เพื่อให้แกนนำนักเรียนมีความรู้ ๓. เพื่อสร้างความสัมพันธ์ที่ดีระหว่างโรงเรียนกับ รพ.สต.	๑. แจงรายชื่อหญิงตั้งครรภ์และสามีที่จะเข้ารับการอบรมแก่ อสม. ให้รับทราบ ๒. จัดหาเครื่องมือ อุปกรณ์ และสิ่งจำเป็นที่ใช้ในการให้ความรู้ ๓. ให้สูขศึกษาแก่หญิงตั้งครรภ์และสามี	๑ กรกฎาคม – ๓๐ กันยายน ๒๕๖๔	- ค่าเอกสารประกอบการอบรม ๑๖๐ ชุด * ๒๕ บาท จำนวนเงิน ๔,๐๐๐ บาท - ค่าป้ายประชาสัมพันธ์โครงการ ๑,๐๐๐ บาท - ค่าวิทยากร ๑,๘๐๐ บาท - ค่าพาหนะ ๑๖๐ คน * ๕๐ บาท จำนวนเงิน ๘,๐๐๐ บาท	รพ.สต. ทรายมูล
รวม							๑๔,๘๐๐ บาท	

แผนงาน/โครงการ	วัตถุประสงค์	กลุ่มเป้าหมาย	พื้นที่ ดำเนินการ	ตัวชี้วัด (KPI)	กิจกรรม	ระยะเวลา ดำเนินการ	งบประมาณ	หน่วยงานที่ รับผิดชอบ
๘. โครงการส่งเสริม ทันตสุขภาพในศูนย์ พัฒนาเด็กเล็กด้วย ฟลูออไรด์วานิช	๑. เพื่อให้เด็กในศูนย์พัฒนา เด็กเล็กได้รับบริการตรวจ ฟันและป้องกันฟันผุด้วยการ ทาฟลูออไรด์วานิช ๒. เพื่อให้ครูผู้ดูแลเด็กใน ศูนย์พัฒนาเด็กเล็กได้รับ ความรู้ในการดูแลสุขภาพ ช่องปากเด็ก	เด็กในศูนย์ พัฒนาเด็กเล็ก จำนวน ๒๐๐ คน	ศพด. ทั้ง ๕ แห่งในเขต รับผิดชอบ รพ. สต.ทรายมูล	๑. เพื่อให้เด็กในศูนย์ พัฒนาเด็กเล็กได้รับ บริการตรวจฟันและ ป้องกันฟันผุด้วยการทา ฟลูออไรด์วานิช ๒. เพื่อให้ครูผู้ดูแลเด็กใน ศูนย์พัฒนาเด็กเล็กได้รับ ความรู้ในการดูแลสุขภาพ ช่องปากเด็ก	๑. ให้ความรู้ในการดูแลสุขภาพ ช่องปากแก่เด็กและครูผู้ดูแลเด็ก ๒. ฝึกแปรงฟันแบบวิธีแปรงแห่ง มาตรการ ๒-๒-๒ ๓. ให้บริการเคลือบฟลูออไรด์ แก่เด็กใน ศพด.	พฤษภาคม – กันยายน ๒๕๖๔	- ค่าป้ายโครงการ ๕๐๐ บาท - ค่าฟลูออไรด์วานิช ๒,๕๐๐ บาท * ๔ หลอด จำนวนเงิน ๑๐,๐๐๐ บาท - ค่าวัสดุสาคิตในการจัดทำ โครงการ ๒๐๐ ชุด * ๒๐ บาท จำนวนเงิน ๔,๐๐๐ บาท - ค่าบริการสร้างเสริมทันต สุขภาพเชิงรุกใน ศพด. จำนวน เงิน ๑,๘๗๕ บาท	รพ.สต. ทรายมูล
รวม							๑๖,๓๗๕ บาท	

แผนงาน/โครงการ	วัตถุประสงค์	กลุ่มเป้าหมาย	พื้นที่ ดำเนินการ	ตัวชี้วัด (KPI)	กิจกรรม	ระยะเวลา ดำเนินการ	งบประมาณ	หน่วยงานที่ รับผิดชอบ
๙. โครงการตรวจและ บำบัดโรคหนองพยาธิ ปีงบประมาณ ๒๕๖๔	๑. เพื่อตรวจค้นหาโรค หนองพยาธิในนักเรียนและ ประชาชนพร้อมบำบัดรักษา	ประชาชนใน เขตตำบลบ้าน จันทร์ อายุ ตั้งแต่ ๑๕ ปี ขึ้นไป จำนวน ๒,๐๐๐ ราย	รพ.สต.ทราย มูล	๑. เพื่อตรวจค้นหาโรค หนองพยาธิในนักเรียนและ ประชาชนพร้อมบำบัดรักษา	ออกตรวจหาไข่และตัวอ่อนของ หนองพยาธิในอุจจาระประชาชน ในเขตรับผิดชอบของ รพ.สต. ทรายมูล	มกราคม – กันยายน ๒๕๖๔	- ค่าจัดซื้อวัสดุการแพทย์และ เวชภัณฑ์ จำนวนเงิน ๖,๐๐๐ บาท - ค่าจ้างจัดเก็บตลับอุจจาระ ๒,๐๐๐ ตลับ * ๕ บาท จำนวน เงิน ๑๐,๐๐๐ บาท - ค่าจ้างอ่านสไลด์ ๒,๐๐๐ ตลับ * ๓๐ บาท จำนวนเงิน ๖๐,๐๐๐ บาท - สไลด์ใส ๓๐ กล่อง * ๗๐ บาท จำนวนเงิน ๒,๑๐๐ บาท	รพ.สต. ทรายมูล
รวม							๗๘,๑๐๐ บาท	

แผนงาน/โครงการ	วัตถุประสงค์	กลุ่มเป้าหมาย	พื้นที่ ดำเนินการ	ตัวชี้วัด (KPI)	กิจกรรม	ระยะเวลา ดำเนินการ	งบประมาณ	หน่วยงานที่ รับผิดชอบ
๑๐. โครงการตรวจหา สารเคมีกำจัดศัตรูพืช ตกค้างในเลือด ปีงบประมาณ ๒๕๖๔	๑. เพื่อให้เกษตรกรได้รับการ ตรวจหาระดับเอ็นไซม์ โคลีนเอสเตอเรสในเลือด ๒. เพื่อให้ผู้เข้ารับการตรวจ มีความรู้ความเข้าใจเกี่ยวกับ การป้องกันตัวเองจาก สารเคมีกำจัดศัตรูพืช	ประชาชน ทั่วไปและกลุ่ม เสี่ยงในพื้นที่ ตำบลบ้าน จันทร์ ๑๒ หมู่บ้าน จำนวน ๑,๕๐๐ คน	รพ.สต.ทราย มูล	๑. เพื่อให้เกษตรกรได้รับ การตรวจหาระดับเอ็นไซม์ โคลีนเอสเตอเรสในเลือด ๒. เพื่อให้ผู้เข้ารับการตรวจ มีความรู้ความเข้าใจ เกี่ยวกับการป้องกันตัวเอง จากสารเคมีกำจัดศัตรูพืช	๑. ให้สุกศึกษาการตรวจระดับ เอ็นไซม์โคลีนเอสเตอเรส และ อันตรายในการใช้สารเคมี ๒. ตรวจระดับเอ็นไซม์โคลีน เอสเตอเรสในเลือดโดยออก ดำเนินงานในหมู่บ้าน ทั้ง ๑๘ หมู่บ้าน	พฤษภาคม - กันยายน ๒๕๖๔	- ค่ากระดาษทดสอบโคลีน เอสเตอเรส ๑๕ กระปุก * ๓๒๑ บาท จำนวนเงิน ๔,๘๑๕ บาท - ค่า Tube ๑๕ กล่อง * ๑๕๐ บาท จำนวนเงิน ๒,๒๕๐ บาท - ค่าดินน้ำมัน ๑๐ ก้อน * ๑๒๐ บาท จำนวนเงิน ๑,๒๐๐ บาท - ค่า Blood Lancets ๑๑ กล่อง * ๓๐๐ บาท จำนวนเงิน ๓,๓๐๐ บาท - ค่าจ้างเหมาตรวจสารเคมีใน เลือด ๑,๕๐๐ คน * ๑๕ บาท จำนวนเงิน ๒๒,๕๐๐ บาท	รพ.สต. ทรายมูล
รวม							๓๔,๐๖๕ บาท	

ประเภทที่ ๒ กิจกรรมการสร้างเสริมสุขภาพโดยประชาชน และชุมชนท้องถิ่น/หน่วยงานอื่น

ได้ดำเนินงานตามแผนงาน หรือโครงการ หรือกิจกรรมเพื่อการสร้างเสริมสุขภาพ การป้องกันโรค ให้แก่สมาชิกหรือประชาชนในพื้นที่ และกรณีมีความจำเป็นต้องจัดซื้อวัสดุที่มีลักษณะเป็นครุภัณฑ์ ให้สนับสนุนได้ในวงเงินไม่เกิน ๕,๐๐๐.-บาทต่อโครงการ วัสดุที่มีลักษณะเป็นครุภัณฑ์ที่จัดหาได้ให้อยู่ในความดูแลและบำรุงรักษาของกลุ่มหรือองค์กรประชาชนหรือหน่วยงานอื่น ที่ได้รับการสนับสนุนนั้น

แผนงาน/โครงการ	วัตถุประสงค์	กลุ่มเป้าหมาย	พื้นที่ดำเนินการ	ตัวชี้วัด (KPI)	กิจกรรม	ระยะเวลาดำเนินการ	งบประมาณ	หน่วยงานที่รับผิดชอบ
๑. โครงการเฝ้าระวัง ป้องกันและแก้ไขปัญหา ยาเสพติด ด้วย กระบวนการลูกเสือต้านภัยยาเสพติด โรงเรียน บ้านตุม	๑. นักเรียนมีความรู้ ความเข้าใจ และความตระหนักถึงภัยอันตรายและความเสี่ยงต่อยาเสพติด ๒. นักเรียนมีทักษะชีวิตของลูกเสือในการป้องกันตนเองให้ห่างไกลจากยาเสพติด ๓. โรงเรียนและชุมชนมีความเข้มแข็ง นักเรียนเป็นพลเมืองดีของชาติบ้านเมือง และพัฒนาตนเองให้สามารถป้องกันไม่เข้าไปเกี่ยวข้องกับยาเสพติด	นักเรียนกลุ่มโรงเรียนตำบลบ้านจันทน์ ระดับชั้นประถมศึกษาปีที่ ๔-๖ จำนวน ๔๐๐ คน	โรงเรียนบ้านตุม	๑. นักเรียนมีความรู้ ความเข้าใจ และความตระหนักถึงภัยอันตรายและความเสี่ยงต่อยาเสพติด ๒. นักเรียนมีทักษะชีวิตของลูกเสือในการป้องกันตนเองให้ห่างไกลจากยาเสพติด ๓. โรงเรียนและชุมชนมีความเข้มแข็ง นักเรียนเป็นพลเมืองดีของชาติบ้านเมือง และพัฒนาตนเองให้สามารถป้องกันไม่เข้าไปเกี่ยวข้องกับยาเสพติด	๑. เดินทางไกลเข้าค่ายพักแรม ลูกเสือสามัญ ๒. ฐานการเรียนรู้ เสริมสร้าง ความตระหนัก และทักษะชีวิต ในการป้องกันตนเองให้ห่างไกลจากยาเสพติด	ภายในปีงบประมาณ ๒๕๖๔	- ค่าอาหาร จำนวน ๔๐๐ * ๓๕ บาท * ๓ มื้อ จำนวนเงิน ๔๒,๐๐๐ บาท - ค่าจ้างเหมาเครื่องเสียงและติดตั้งไฟส่องสว่าง เป็นเงิน ๔,๕๐๐ บาท - ป้ายโครงการ เป็นเงิน ๓,๕๐๐ บาท	โรงเรียนบ้านตุม
รวม							๕๐,๐๐๐ บาท	

แผนงาน/โครงการ	วัตถุประสงค์	กลุ่มเป้าหมาย	พื้นที่ ดำเนินการ	ตัวชี้วัด (KPI)	กิจกรรม	ระยะเวลา ดำเนินการ	งบประมาณ	หน่วยงานที่ รับผิดชอบ
๒. โครงการแอโรบิค พิชิตโรคภัย ขยับกาย หุ่นฟิตแข็งแรง	๑. เพื่อเป็นการสร้างเสริม สุขภาพร่างกายของ นักเรียน ครู และบุคลากร ทางการศึกษา ให้มีสุขภาพ ร่างกายที่สมบูรณ์แข็งแรง ปราศจากโรคภัยไข้เจ็บอัน ไม่พึงปรารถนา ๒. เพื่อส่งเสริมให้นักเรียน ครู และบุคลากรทางการ ศึกษา ได้ตระหนักและเห็น ความสำคัญของการออก กำลังกาย ๓. เพื่อสร้างแกนนำ นักเรียน ครู และบุคลากร ทางการศึกษาในการเป็น ผู้นำจัดกิจกรรมต้นแอ โรบิคในโรงเรียน	นักเรียน ครู และ บุคลากรทางการ ศึกษาโรงเรียน บ้านหนองกาโนน สิมมา จำนวน ๒๐๐ คน	โรงเรียนบ้าน หนองกาโนน สิมมา	๑. เพื่อเป็นการสร้างเสริมสุข ภาวะร่างกายของนักเรียน ครู และบุคลากรทางการ ศึกษา ให้มีสุขภาพร่างกายที่ สมบูรณ์แข็งแรง ปราศจาก โรคภัยไข้เจ็บอันไม่พึง ปรารถนา ๒. เพื่อส่งเสริมให้นักเรียน ครู และบุคลากรทางการ ศึกษา ได้ตระหนักและเห็น ความสำคัญของการออก กำลังกาย ๓. เพื่อสร้างแกนนำนักเรียน ครู และบุคลากรทางการ ศึกษาในการเป็นผู้นำจัด กิจกรรมต้นแอโรบิคใน โรงเรียน	๑. อบรมให้ความรู้เกี่ยวกับ ความสำคัญของการออก กำลังกายและรูปแบบการ ออกกำลังกายที่เหมาะสม กับวัย ๒. ฝึกปฏิบัติการอบอุ่น ร่างกายที่ถูกวิธีและสร้าง แกนนำจัดกิจกรรมต้นแอ โรบิคในโรงเรียน	ภายใน ปีงบประมาณ ๒๕๖๔	- ค่าตอบแทนวิทยากร ๑,๕๐๐ บาท - ค่าป้ายโครงการ ๑,๔๐๐ บาท - ค่าอาหารกลางวัน จำนวน ๒๐๐ *๕๐ บาท จำนวนเงิน ๑๐,๐๐๐ บาท - ค่าอาหารว่าง จำนวน ๒๐๐ *๒๕ บาท *๒ มื้อ จำนวนเงิน ๑๐,๐๐๐ บาท	โรงเรียนบ้าน หนองกาโนน สิมมา
รวม							๒๒,๙๐๐ บาท	

แผนงาน/โครงการ	วัตถุประสงค์	กลุ่มเป้าหมาย	พื้นที่ดำเนินการ	ตัวชี้วัด (KPI)	กิจกรรม	ระยะเวลาดำเนินการ	งบประมาณ	หน่วยงานที่รับผิดชอบ
๓. โครงการสิ่งแวดล้อมดีเพื่อสุขภาพ ปีงบประมาณ ๒๕๖๔	๑. เพื่อรณรงค์ให้นักเรียนร่วมมือกันปรับปรุงและรักษาสิ่งแวดล้อมให้ถูกวิธี ๒. เพื่อสร้างนิสัยรักษาสุขภาพที่ถูกต้อง ๓. เพื่อสร้างจิตสำนึกรักษาสิ่งแวดล้อมให้กับโรงเรียน	ผู้เข้าร่วมโครงการจำนวน ๒๐๐ คน	โรงเรียนบ้านตุม	๑. เพื่อรณรงค์ให้นักเรียนร่วมมือกันปรับปรุงและรักษาสิ่งแวดล้อมให้ถูกวิธี ๒. เพื่อสร้างนิสัยรักษาสุขภาพที่ถูกต้อง ๓. เพื่อสร้างจิตสำนึกรักษาสิ่งแวดล้อมให้กับโรงเรียน	๑. จัดอบรมเชิงปฏิบัติการของนักเรียน ๒. ร่วมกันปรับปรุงสิ่งแวดล้อมภายในโรงเรียนให้สะอาดและเรียบร้อย	๑ มกราคม – ๓๐ กันยายน ๒๕๖๔	- ค่าตอบแทนวิทยากร ๓,๐๐๐ บาท - ค่าป้ายโครงการ ๑,๐๐๐ บาท - ค่าอาหารกลางวันและเครื่องดื่ม จำนวนเงิน ๑๒,๐๐๐ บาท - ค่าอาหารว่าง ๔,๐๐๐ บาท	โรงเรียนบ้านตุม
รวม							๒๐,๐๐๐ บาท	

แผนงาน/โครงการ	วัตถุประสงค์	กลุ่มเป้าหมาย	พื้นที่ ดำเนินการ	ตัวชี้วัด (KPI)	กิจกรรม	ระยะเวลา ดำเนินการ	งบประมาณ	หน่วยงานที่ รับผิดชอบ
๔. โครงการฟื้นสวย ยิ้มใส ปีงบประมาณ ๒๕๖๔	๑. เพื่อให้นักเรียนมี ความรู้ความเข้าใจในการ แปรงฟันมากขึ้น ๒. เพื่อให้นักเรียนสามารถ ดูแลฟันได้ถูกวิธี	นักเรียนและครู จำนวน ๑๓๐ คน	โรงเรียนบ้าน เหล่าอุดมทรัพย์ สมบูรณ์	๑. เพื่อให้นักเรียนมี ความรู้ความเข้าใจในการ แปรงฟันมากขึ้น ๒. เพื่อให้ นักเรียน สามารถดูแลฟันได้ถูกวิธี	จัด อ บ ร ม ครู และ นักเรียนให้มีความรู้ ความเข้าใจในการแปรง ฟันและดูแลฟันที่ถูกต้องวิธี	มกราคม – กันยายน ๒๕๖๔	- ค่าตอบแทนวิทยากร ๖๐๐ บาท - ค่าป้ายโครงการ ๒๔๐ บาท - ค่าอาหารกลางวัน จำนวน ๑๓๐ *๒๒ บาท จำนวนเงิน ๒,๘๖๐ บาท - ค่าอาหารว่าง จำนวน ๑๓๐ * ๑๐ บาท จำนวนเงิน ๑,๓๐๐ บาท	โรงเรียนบ้านเหล่า อุดมทรัพย์สมบูรณ์
รวม							๕,๐๐๐ บาท	

แผนงาน/โครงการ	วัตถุประสงค์	กลุ่มเป้าหมาย	พื้นที่ ดำเนินการ	ตัวชี้วัด (KPI)	กิจกรรม	ระยะเวลา ดำเนินการ	งบประมาณ	หน่วยงานที่ รับผิดชอบ
๕. โครงการส่งเสริมสุขภาพและป้องกันโรคติดเชื้อไวรัสโคโรนา 2019 (COVID-19) ใน โรงเรียน ปิงปประมาณ ๒๕๖๔	๑. เพื่อให้นักเรียน ครู และบุคลากรทางการศึกษาได้รับความรู้ เกิดความตระหนัก และสามารถป้องกันตนเองจากโรคติดเชื้อไวรัสโคโรนา 2019 (COVID-19) ๒. เพื่อเสริมสร้างสุขภาพกายและสุขภาพจิตให้กับนักเรียน ครู และบุคลากรทางการศึกษามีสุขภาพร่างกายสมบูรณ์แข็งแรง	นักเรียน ครู และบุคลากรทางการศึกษา โรงเรียนบ้านทรายมูล	โรงเรียนบ้านทรายมูล	๑. เพื่อให้นักเรียน ครู และบุคลากรทางการศึกษาได้รับความรู้ เกิดความตระหนัก และสามารถป้องกันตนเองจากโรคติดเชื้อไวรัสโคโรนา 2019 (COVID-19) ๒. เพื่อเสริมสร้างสุขภาพกายและสุขภาพจิตให้กับนักเรียน ครู และบุคลากรทางการศึกษามีสุขภาพร่างกายสมบูรณ์แข็งแรง	จัดอบรมให้ความรู้ นักเรียน ครู และบุคลากรทางการศึกษาโรงเรียนบ้านทรายมูลเกี่ยวกับการระบาดของโรคติดเชื้อไวรัสโคโรนา 2019 (COVID-19)	๑ มีนาคม – ๙ เมษายน ๒๕๖๔	- ค่าตอบแทนวิทยากร ๙๐๐ บาท - ค่าป้ายโครงการ ๕๐๐ บาท - ค่าอาหารกลางวัน จำนวน ๑๐๒ *๕๐ บาท จำนวนเงิน ๕,๑๐๐ บาท - ค่าอาหารว่างและเครื่องดื่ม จำนวน ๑๐๒ *๓๐ บาท จำนวนเงิน ๓,๐๖๐ บาท - ค่าเอกสารประกอบการอบรม ๔๔๐ บาท	โรงเรียนบ้านทรายมูล
รวม							๑๐,๐๐๐ บาท	

แผนงาน/โครงการ	วัตถุประสงค์	กลุ่มเป้าหมาย	พื้นที่ ดำเนินการ	ตัวชี้วัด (KPI)	กิจกรรม	ระยะเวลา ดำเนินการ	งบประมาณ	หน่วยงานที่ รับผิดชอบ
๖. โครงการส่งเสริมสุขภาพในโรงเรียนปีงบประมาณ ๒๕๖๔	๑. นักเรียนมีสุขภาพกายและจิตที่ดีตามเกณฑ์มาตรฐาน ๒. นักเรียนที่เจ็บป่วยในโรงเรียนได้รับการดูแลและปฐมพยาบาลตามแก้สมควร ๓. นักเรียนได้รับการดูแลทุกขั้นตอนตามระบบดูแลช่วยเหลือนักเรียน	ผู้เข้าร่วมโครงการจำนวน ๑๙๙ คน	โรงเรียนบ้านดงหวาย	๑. นักเรียนมีสุขภาพกายและจิตที่ดีตามเกณฑ์มาตรฐาน ๒. นักเรียนที่เจ็บป่วยในโรงเรียนได้รับการดูแลและปฐมพยาบาลตามแก้สมควร ๓. นักเรียนได้รับการดูแลทุกขั้นตอนตามระบบดูแลช่วยเหลือนักเรียน	๑. จัดอบรมให้ความรู้เกี่ยวกับการส่งเสริมสุขภาพจิตและสุขภาพกายแก่นักเรียน ครู และผู้ปกครอง ๒. ตรวจสอบสุขภาพนักเรียนเป็นประจำ เดือนละ ๑ ครั้ง	๑ มีนาคม – ๙ เมษายน ๒๕๖๔	- ค่าตอบแทนวิทยากร ๒ ท่าน จำนวนเงิน ๓,๖๐๐ บาท - ค่าป้ายโครงการ ๕๐๐ บาท - ค่าอาหารกลางวัน จำนวน ๑๙๙ * ๕๐ บาท จำนวนเงิน ๙,๙๕๐ บาท - ค่าอาหารว่างและเครื่องดื่ม จำนวน ๑๙๙ * ๔๐ บาท จำนวนเงิน ๗,๙๖๐ บาท - ค่าเอกสารประกอบการอบรม ๑,๘๓๐ บาท - ค่าจ้างเหมาประกอบอาหาร จำนวนเงิน ๑,๐๐๐ บาท	โรงเรียนบ้านดงหวาย
รวม							๒๔,๘๔๐ บาท	

แผนงาน/โครงการ	วัตถุประสงค์	กลุ่มเป้าหมาย	พื้นที่ดำเนินการ	ตัวชี้วัด (KPI)	กิจกรรม	ระยะเวลาดำเนินการ	งบประมาณ	หน่วยงานที่รับผิดชอบ
๗. โครงการแอโรบิคเพื่อสุขภาพในสถานศึกษา	๑. เพื่อส่งเสริมให้นักเรียน ครู และบุคลากรในโรงเรียนบ้านจันทน์ ได้ตระหนักและเห็นความสำคัญของการออกกำลังกาย ๒. เพื่อส่งเสริมให้นักเรียน ครู และบุคลากรโรงเรียนบ้านจันทน์ มีสุขภาพแข็งแรงโดยการออกกำลังกายอย่างสม่ำเสมอ ๓. เพื่อเป็นแบบอย่างการส่งเสริมสุขภาพแก่ชุมชน	๑. นักเรียนโรงเรียนบ้านจันทน์ จำนวน ๓๔ คน ๒. ครู และบุคลากรโรงเรียนบ้านจันทน์ จำนวน ๗ คน	ลานออกกำลังกายโรงเรียนบ้านจันทน์	๑. เพื่อส่งเสริมให้นักเรียน ครู และบุคลากรในโรงเรียนบ้านจันทน์ ได้ตระหนักและเห็นความสำคัญของการออกกำลังกาย ๒. เพื่อส่งเสริมให้นักเรียน ครู และบุคลากรโรงเรียนบ้านจันทน์ มีสุขภาพแข็งแรงโดยการออกกำลังกายอย่างสม่ำเสมอ ๓. เพื่อเป็นแบบอย่างการส่งเสริมสุขภาพแก่ชุมชน	ผู้เข้าร่วมกิจกรรมทุกคน ออกกำลังกายประกอบเพลงในรูปแบบแอโรบิค	๘ - ๙ เมษายน ๒๕๖๔	- ค่าตอบแทนวิทยากร ๓ ท่าน จำนวนเงิน ๘,๖๔๐ บาท - ค่าป้ายโครงการ ๑,๑๑๐ บาท - ค่าอาหารกลางวัน จำนวน ๔๑ *๑๐๐ บาท *๒ มื้อ จำนวนเงิน ๘,๒๐๐ บาท - ค่าอาหารว่าง จำนวน ๔๑ * ๒๕ บาท *๒ มื้อ จำนวนเงิน ๒,๐๕๐ บาท	โรงเรียนบ้านจันทน์
						รวม	๒๐,๐๐๐ บาท	

แผนงาน/โครงการ	วัตถุประสงค์	กลุ่มเป้าหมาย	พื้นที่ดำเนินการ	ตัวชี้วัด (KPI)	กิจกรรม	ระยะเวลาดำเนินการ	งบประมาณ	หน่วยงานที่รับผิดชอบ
๘. โครงการส่งเสริมสุขภาพด้านการกีฬาในสถานศึกษา ปีงบประมาณ ๒๕๖๔	เพื่อให้นักเรียนโรงเรียนบ้านดงยางได้มีความรู้ในทักษะพื้นฐานการกีฬาประเภทฟุตบอล ตะกร้อ แอโรบิก โยคะ และเปตอง โดยได้รับความรู้จากค่ายอบรมพื้นฐานการกีฬาจากวิทยากรผู้มีประสบการณ์	ผู้เข้าร่วมโครงการ จำนวน ๒๑ คน	โรงเรียนบ้านดงยาง	เพื่อให้นักเรียนโรงเรียนบ้านดงยางได้มีความรู้ในทักษะพื้นฐานการกีฬาประเภทฟุตบอล ตะกร้อ แอโรบิก โยคะ และเปตอง โดยได้รับความรู้จากค่ายอบรมพื้นฐานการกีฬาจากวิทยากรผู้มีประสบการณ์	จัดทำค่ายส่งเสริมสุขภาพด้านกีฬา ทักษะพื้นฐานการกีฬาด้วยวิทยากรผู้มีความสามารถ	๑ ธันวาคม ๒๕๖๓ – ๓๐ กันยายน ๒๕๖๔	- ค่าวิทยากรสอนกีฬาฟุตบอล ๓ ท่าน จำนวนเงิน ๒,๗๐๐ บาท - ค่าวิทยากรสอนกีฬาตะกร้อ ๒ ท่าน จำนวนเงิน ๑,๒๐๐ บาท - ค่าวิทยากรสอนเปตอง ๒ ท่าน จำนวนเงิน ๑,๒๐๐ บาท - ค่าวิทยากรสอนแอโรบิก ๒ ท่าน จำนวนเงิน ๑,๒๐๐ บาท - ค่าวิทยากรสอนโยคะ ๒ ท่าน จำนวนเงิน ๑,๒๐๐ บาท - ค่าอาหารว่างและเครื่องดื่ม จำนวน ๒๑ คน* ๑๐๐ บาท* ๒ วัน จำนวนเงิน ๔,๒๐๐ บาท - ค่าป้ายโครงการ ๓๐๐ บาท	โรงเรียนบ้านดงยาง
รวม							๑๒,๐๐๐ บาท	

แผนงาน/โครงการ	วัตถุประสงค์	กลุ่มเป้าหมาย	พื้นที่ดำเนินการ	ตัวชี้วัด (KPI)	กิจกรรม	ระยะเวลาดำเนินการ	งบประมาณ	หน่วยงานที่รับผิดชอบ
๙. โครงการก่อตั้งชมรมนักปั่นจักรยานออกกำลังกาย	๑. เพื่อจัดตั้งชมรมนักปั่นจักรยานในการออกกำลังกายให้เป็นรูปธรรม ๑ ชมรม ๒. เพื่อกระตุ้นให้สมาชิกชมรมหันมาใส่ใจในการปั่นจักรยานออกกำลังกาย ร้อยละ ๒๐ ประชากรวัยแรงงาน ๓. เพื่อพัฒนาเป็นตำบลต้นแบบในการปรับปรุงขยายถนนให้มีถนนคนเดินวิ่ง ปั่น ในตำบล ๔. เพื่อช่วยลดอุบัติเหตุทางถนนในพื้นที่ตำบลบ้านจันทน์ให้น้อยลง	สมาชิกชมรมนักปั่นจักรยานเพื่อออกกำลังกาย ตำบลบ้านจันทน์ ๑ ๘ หมู่บ้าน จำนวน ๕๐ คน	อบต.บ้านจันทน์	๑. เพื่อจัดตั้งชมรมนักปั่นจักรยานในการออกกำลังกายให้เป็นรูปธรรม ๑ ชมรม ๒. เพื่อกระตุ้นให้สมาชิกชมรมหันมาใส่ใจในการปั่นจักรยานออกกำลังกาย ร้อยละ ๒๐ ประชากรวัยแรงงาน ๓. เพื่อพัฒนาเป็นตำบลต้นแบบในการปรับปรุงขยายถนนให้มีถนนคนเดินวิ่ง ปั่น ในตำบล ๔. เพื่อช่วยลดอุบัติเหตุทางถนนในพื้นที่ตำบลบ้านจันทน์ให้น้อยลง	๑. เปิดรับสมาชิกเพิ่มเติม ๒. แต่งตั้งคณะกรรมการดำเนินการประสานงานหน่วยงานที่เกี่ยวข้อง ๓. จัดทำโครงการขอสนับสนุนงบประมาณโครงการฯ ๔. จัดพิธีเปิดโครงการและรณรงค์รับสมาชิกเพิ่ม ๕. สรุปและประเมินผลโครงการ	มกราคม – กันยายน ๒๕๖๔	- ค่าตอบแทนวิทยากร ๓,๖๐๐ บาท - ค่าอาหารกลางวัน จำนวน ๕๐ คน *๕๐ บาท ๒,๕๐๐ บาท - ค่าอาหารว่าง จำนวน ๕๐ *๒๕ บาท *๒ มื้อ ๒,๕๐๐ บาท - ค่าหมวกกันน็อค ๒๐ ใบ ๑๐,๐๐๐ บาท - ค่าเสื้อสะท้อนแสง ๒๐ ผืน ๖,๐๐๐ บาท - ค่ากางเกงสวมซาธิต ๒๐ ผืน ๘,๐๐๐ บาท - ค่าจักรยานซาธิต ๒ คัน ๖,๐๐๐ บาท - ค่าเครื่องสูบลมยางจักรยาน ๓ อัน ๙๐๐ บาท - ค่าป้ายชมรม ๕๐๐ บาท	อบต.บ้านจันทน์
รวม							๔๐,๐๐๐ บาท	

แผนงาน/โครงการ	วัตถุประสงค์	กลุ่มเป้าหมาย	พื้นที่ดำเนินการ	ตัวชี้วัด (KPI)	กิจกรรม	ระยะเวลาดำเนินการ	งบประมาณ	หน่วยงานที่รับผิดชอบ
๑๐. โครงการส่งเสริมสุขภาพผู้สูงอายุปีงบประมาณ ๒๕๖๔	๑. เพื่อให้ผู้สูงอายุมีความรู้ด้านสุขภาพและออกกำลังกายด้วยภูมิปัญญาท้องถิ่นโดยใช้ผ้าขาวม้า ๒. เพื่อให้ผู้สูงอายุสามารถดูแลสุขภาพและแก้ปัญหาด้านสุขภาพด้วยตนเอง ๓. เพื่อให้ผู้สูงอายุได้มีการพบปะและแลกเปลี่ยนประสบการณ์	ชมรมผู้สูงอายุ โชนโรงพยาบาลส่งเสริมสุขภาพตำบล บ้านนาเจริญ จำนวน ๔๐ คน	ห้องประชุม รพ.สต.บ้านนาเจริญ	๑. เพื่อให้ผู้สูงอายุมีความรู้ด้านสุขภาพและออกกำลังกายด้วยภูมิปัญญาท้องถิ่นโดยใช้ผ้าขาวม้า ๒. เพื่อให้ผู้สูงอายุสามารถดูแลสุขภาพและแก้ปัญหาด้านสุขภาพด้วยตนเอง ๓. เพื่อให้ผู้สูงอายุได้มีการพบปะและแลกเปลี่ยนประสบการณ์	๑. อบรมให้ความรู้ด้านสุขภาพ ๒. อบรมให้ความรู้เรื่องการออกกำลังกายด้วยการใช้ภูมิปัญญาท้องถิ่นโดยใช้ผ้าขาวม้า	พฤษภาคม – กันยายน ๒๕๖๔	- ค่าตอบแทนวิทยากร ๔,๘๐๐ บาท - ค่าป้ายโครงการ ๖๐๐ บาท - ค่าอาหารกลางวันและอาหารว่าง จำนวน ๔๐ * ๑๐๐ บาท * ๒ วัน จำนวนเงิน ๘,๐๐๐ บาท - ค่าวัสดุอุปกรณ์ในการจัดอบรม ๒,๐๐๐ บาท	รพ.สต.บ้านนาเจริญ
รวม							๑๕,๔๐๐ บาท	

แผนงาน/โครงการ	วัตถุประสงค์	กลุ่มเป้าหมาย	พื้นที่ดำเนินการ	ตัวชี้วัด (KPI)	กิจกรรม	ระยะเวลาดำเนินการ	งบประมาณ	หน่วยงานที่รับผิดชอบ
๑๑. โครงการเสริมพลัง ปรับเปลี่ยนปี อ ง กั น ภาวะแทรกซ้อนในผู้ป่วยเรื้อรังที่ควบคุมระดับน้ำตาลและความดันโลหิตไม่ได้ ปีงบประมาณ ๒๕๖๔	๑. เพื่อให้ผู้ป่วยเรื้อรังที่ควบคุมระดับน้ำตาลและความดันโลหิตไม่ได้ มีความรู้ความเข้าใจเกี่ยวกับการปรับเปลี่ยนพฤติกรรมสุขภาพลดโรคด้วย ๓๐๒ส อย่างถูกต้องและเหมาะสม ๒. เพื่อเปิดโอกาสในการแลกเปลี่ยนเรียนรู้ซึ่งกันและกันของกลุ่มเป้าหมายในชุมชน ๓. เพื่อลดอัตราการป่วยด้วยโรคแทรกซ้อนทางตา ไต เท้า ในผู้ป่วยเบาหวาน	ผู้ป่วยเรื้อรังที่ควบคุมระดับน้ำตาลและความดันโลหิตไม่ได้ จำนวน ๔๐ คน	รพ.สต.บ้านนาเจริญ	๑. ผู้ป่วยเรื้อรังที่ควบคุมระดับน้ำตาลและความดันโลหิตไม่ได้ หลังเข้าร่วมโครงการสามารถควบคุมระดับน้ำตาลและความดันโลหิตได้ ร้อยละ ๘๐ ๒. กลุ่มเป้าหมายมีการแลกเปลี่ยนเรียนรู้ แสดงความคิดเห็นร่วมกัน ๓. มีบุคคลต้นแบบสุขภาพดี หมู่บ้านละ ๑ คน	๑. จัดนิทรรศการแก่ผู้รับบริการในคลินิกโรคไม่ติดต่อเรื้อรังของหน่วยบริการ ตรวจน้ำตาลในเลือดและวัดความดันโลหิต แก่กลุ่มเป้าหมาย ๒. จัดเวทีแลกเปลี่ยนเรียนรู้ ให้ แก่กลุ่มเป้าหมาย ๓. ประกวดบุคคลต้นแบบสุขภาพดี ๔. ประเมินผลและสรุปผลโครงการ	๑ กรกฎาคม – ๓๐ กันยายน ๒๕๖๔	- ค่าแผ่นตรวจน้ำตาลในเลือด ๔๐ คน* ๒ ครั้ง* ๑๘ บาท จำนวนเงิน ๑,๔๔๐ บาท - ค่าสำลีชุบแอลกอฮอล์ ๑ กล่อง* ๕๕๐ บาท จำนวนเงิน ๕๕๐ บาท - ค่า Blood lancet ๑ กล่อง* ๓๐๐ บาท จำนวนเงิน ๓๐๐ บาท - ค่าวัสดุ เครื่องเขียน และอุปกรณ์ประกอบการอบรม ๔๐ คน* ๓๐ บาท จำนวนเงิน ๑,๒๐๐ บาท - ค่าโมเดลอาหาร ลดหวาน มัน เค็ม เติมเต็มด้วยผลไม้ ๑ ชุด จำนวนเงิน ๑๗,๕๐๐ บาท	รพ.สต.บ้านนาเจริญ
รวม							๒๐,๙๙๐ บาท	

แผนงาน/โครงการ	วัตถุประสงค์	กลุ่มเป้าหมาย	พื้นที่ดำเนินการ	ตัวชี้วัด (KPI)	กิจกรรม	ระยะเวลาดำเนินการ	งบประมาณ	หน่วยงานที่รับผิดชอบ
๑๒. โครงการตรวจคัดกรองโรคเบาหวาน - ความดันโลหิตสูง ในประชากรอายุ ๓๕ ปีขึ้นไป ปีงบประมาณ ๒๕๖๔	๑. เพื่อคัดกรองภาวะสุขภาพประจำปี ในประชากรอายุ ๓๕ ปีขึ้นไปด้วยการเจาะระดับน้ำตาลในเลือด ๒. เพื่อค้นหาผู้ป่วยเบาหวานรายใหม่ ๓. เพื่อให้ความรู้ในการปรับเปลี่ยนพฤติกรรมสุขภาพสำหรับกลุ่มเสี่ยงป่วยเบาหวาน	ประชากรอายุ ๓๕ ปีขึ้นไป จำนวน ๑,๕๐๐ คน	ศาลาประชาคมประจำแต่ละหมู่บ้าน	๑. ประชากรกลุ่มเป้าหมายได้รับการตรวจคัดกรองเบาหวานร้อยละ ๙๐ ๒. ประชากรกลุ่มปกติและกลุ่มเสี่ยงมีความรู้และพฤติกรรมการดูแลสุขภาพตนเองที่เหมาะสม ๓. กลุ่มสงสัยป่วยรายใหม่ได้รับการส่งต่อ และได้รับการดูแลจากทีมสุขภาพที่เหมาะสม	๑. สํารวจประชากรกลุ่มเป้าหมาย ๒. จัดซื้อวัสดุ-อุปกรณ์ในการตรวจ ๓. ติดตามกลุ่มเป้าหมายให้มาคัดกรองตามวันเวลาที่กำหนด และให้สุขศึกษาแก่ประชาชนและกลุ่มเสี่ยง ๔. สรุปโครงการ	๑ กรกฎาคม - ๓๐ กันยายน ๒๕๖๔	- ค่าแผ่นตรวจน้ำตาลในเลือด ๑,๕๐๐ คน* ๑๘ บาท จำนวนเงิน ๒๗,๐๐๐ บาท - ค่าสำลีชุบแอลกอฮอล์ ๔ กล่อง* ๕๕๐ บาท จำนวนเงิน ๒,๒๐๐ บาท - ค่าเข็มเจาะเลือดปลายนิ้ว Lancing device ๘ กล่อง* ๓๐๐ บาท จำนวนเงิน ๒,๔๐๐ บาท	ชมรมเบาหวาน-ความดันโลหิตสูง รพ.สต.บ้านนาเจริญ
รวม							๓๑,๖๐๐ บาท	

แผนงาน/โครงการ	วัตถุประสงค์	กลุ่มเป้าหมาย	พื้นที่ดำเนินการ	ตัวชี้วัด (KPI)	กิจกรรม	ระยะเวลาดำเนินการ	งบประมาณ	หน่วยงานที่รับผิดชอบ
๑๓. โครงการตรวจและบำบัดโรคหอนอนพยาธิปึงประมาณ ๒๕๖๔	๑. เพื่อคัดกรองประชาชนกลุ่มเสี่ยงโรคพยาธิใบไม้ในตับ มะเร็งตับและมะเร็งท่อน้ำดี ๒. เพื่อตรวจหาไข่พยาธิที่เป็นปัจจัยเสี่ยงต่อการเกิดโรคพยาธิใบไม้ในตับ มะเร็งตับและมะเร็งท่อน้ำดี ๓. เพื่อรณรงค์ให้ประชาชนตำบลบ้านจันทน์ได้ตระหนักถึงความสำคัญของโรคพยาธิใบไม้ในตับ มะเร็งตับ และมะเร็งท่อน้ำดี	ประชาชนอายุตั้งแต่ ๑๕ ปีขึ้นไป ในเขตรับผิดชอบของ รพ.สต.บ้านนาเจริญ จำนวน ๑,๕๐๐ ราย	ห้องประชุม รพ.สต.บ้านนาเจริญ	๑. เพื่อคัดกรองประชาชนกลุ่มเสี่ยงโรคพยาธิใบไม้ในตับ มะเร็งตับและมะเร็งท่อน้ำดี ๒. เพื่อตรวจหาไข่พยาธิที่เป็นปัจจัยเสี่ยงต่อการเกิดโรคพยาธิใบไม้ในตับ มะเร็งตับและมะเร็งท่อน้ำดี ๓. เพื่อรณรงค์ให้ประชาชนตำบลบ้านจันทน์ได้ตระหนักถึงความสำคัญของโรคพยาธิใบไม้ในตับ มะเร็งตับ และมะเร็งท่อน้ำดี	๑. ประสานหน่วยงานที่เกี่ยวข้องออกตรวจหาไข่และตัวอ่อนของหอนอนพยาธิในอุจจาระของประชาชน ๒. ติดตามและประเมินผลโครงการ	พฤษภาคม – กันยายน ๒๕๖๔	- ค่าจ้างเหมาจัดเก็บตลับอุจจาระ ๑,๕๐๐ ตลับ* ๘ บาท จำนวนเงิน ๑๒,๐๐๐ บาท - ค่าจ้างอ่านสไลด์ ๑,๕๐๐ ตลับ* ๓๐ บาท จำนวนเงิน ๔๕,๐๐๐ บาท - สไลด์ใส ๒๐ กล่อง* ๗๐ บาท จำนวนเงิน ๑,๔๐๐ บาท	รพ.สต.บ้านนาเจริญ
รวม							๕๘,๔๐๐ บาท	

แผนงาน/โครงการ	วัตถุประสงค์	กลุ่มเป้าหมาย	พื้นที่ ดำเนินการ	ตัวชี้วัด (KPI)	กิจกรรม	ระยะเวลา ดำเนินการ	งบประมาณ	หน่วยงานที่ รับผิดชอบ
๑๔. โครงการตรวจหา สารเคมีกำจัดศัตรูพืช ตกค้างในเลือด ปีงบประมาณ ๒๕๖๔	๑. เพื่อให้เกษตรกรได้รับการ ตรวจหาระดับเอ็นไซม์ โคลีนเอสเตอเรสในเลือด ๒. เพื่อให้ผู้เข้ารับการ ตรวจมีความรู้ความเข้าใจ เกี่ยวกับการป้องกันตัวเอง จากสารเคมีกำจัดศัตรูพืช	ประชาชนทั่วไป และกลุ่มเสี่ยงใน เขตรับผิดชอบ ของ รพ.สต. บ้านนาเจริญ จำนวน ๖๓๐ ราย	ห้องประชุม รพ. สต.บ้านนา เจริญ	๑. เพื่อให้เกษตรกรได้รับ การตรวจหาระดับเอ็นไซม์ โคลีนเอสเตอเรสในเลือด ๒. เพื่อให้ผู้เข้ารับการ ตรวจมีความรู้ความเข้าใจ เกี่ยวกับการป้องกันตัวเอง จากสารเคมีกำจัดศัตรูพืช	๑. ให้สุขศึกษาการตรวจ ระดับเอ็นไซม์โคลีนเอสเตอ เรสและอันตรายในการใช้ สารเคมี ๒. ตรวจระดับเอ็นไซม์โคลีน เอสเตอเรสในเลือด ๑๘ หมู่บ้าน ๓. รายงานผล และสรุปผล การดำเนินโครงการ	พฤษภาคม - กันยายน ๒๕๖๔	- ค่ากระดาษทดสอบโคลีน เอสเตอเรส ๖ กระปุก* ๔๒๕ บาท จำนวนเงิน ๒,๕๕๐ บาท - ค่า tube ๑๐ กล่อง* ๑๕๐ บาท จำนวนเงิน ๑,๕๐๐ บาท - ค่า Blood Lancets ๕ กล่อง* ๓๐๐ บาท จำนวนเงิน ๑,๕๐๐ บาท - ค่าจ้างเหมาตรวจสารเคมีใน เลือด ๖๓๐ คน* ๑๕ บาท จำนวนเงิน ๙,๔๕๐ บาท	รพ.สต.บ้านนา เจริญ
รวม							๑๕,๐๐๐ บาท	

แผนงาน/โครงการ	วัตถุประสงค์	กลุ่มเป้าหมาย	พื้นที่ ดำเนินการ	ตัวชี้วัด (KPI)	กิจกรรม	ระยะเวลา ดำเนินการ	งบประมาณ	หน่วยงานที่ รับผิดชอบ
๑๕. โครงการอบรมเชิงปฏิบัติการสร้างแกนนำด้านการคุ้มครองผู้บริโภค ปีงบประมาณ ๒๕๖๔	๑. เพื่อให้ผู้นำชุมชนอาสาสมัครสาธารณสุขและผู้ประกอบการมีความรู้ในการคุ้มครองผู้บริโภค ๒. เพื่อสร้างแกนนำ/ชมรมด้านการคุ้มครองผู้บริโภคในชุมชน ๓. เพื่อกระตุ้นให้ผู้ประกอบการร้านค้า ร้านชำ เกิดความตระหนักและปฏิบัติตามกฎหมายควบคุมบุหรี่ เครื่องดื่มแอลกอฮอล์และผลิตภัณฑ์สุขภาพต่างๆ ที่เป็นอันตรายต่อสุขภาพ ๔. เพื่อติดตามและเฝ้าระวังด้านงานคุ้มครองผู้บริโภคในชุมชน	๑. ผู้ประกอบการร้านค้า ร้านชำ จำนวน ๒๐ คน ๒. ผู้นำชุมชน จำนวน ๑๒ คน ๓. อาสาสมัครสาธารณสุข จำนวน ๖๘ คน	ห้องประชุม รพ.สต.บ้านนาเจริญ	๑. เพื่อให้ผู้นำชุมชนอาสาสมัครสาธารณสุขและผู้ประกอบการมีความรู้ในการคุ้มครองผู้บริโภค ๒. เพื่อสร้างแกนนำ/ชมรมในชุมชน ๓. เพื่อกระตุ้นให้ผู้ประกอบการร้านค้า ร้านชำ เกิดความตระหนักและปฏิบัติตามกฎหมายควบคุมบุหรี่ เครื่องดื่มแอลกอฮอล์และผลิตภัณฑ์สุขภาพต่างๆ ที่เป็นอันตรายต่อสุขภาพ ๔. เพื่อติดตามและเฝ้าระวังด้านงานคุ้มครองผู้บริโภคในชุมชน	๑. จัดอบรมเชิงปฏิบัติการสร้างแกนนำคุ้มครองผู้บริโภคในชุมชน ๒. ออกตรวจร้านค้า ร้านชำ ๓. สรุปผลการดำเนินโครงการ	มีนาคม – กันยายน ๒๕๖๔	- ค่าอาหารกลางวัน ๑๐๐ คน* ๕๐ บาท* ๒ วัน เป็นเงิน ๑๐,๐๐๐ บาท - ค่าอาหารว่างและเครื่องดื่ม เข้า-บ่าย ๑๐๐ คน* ๒๕ บาท* ๒ มื้อ* ๒ วัน เป็นเงิน ๑๐,๐๐๐ บาท - ค่าวิทยากร ๒,๔๐๐ บาท - ค่าป้ายโครงการ ๕๐๐ บาท	รพ.สต.บ้านนาเจริญ
รวม							๒๒,๙๐๐ บาท	

แผนงาน/โครงการ	วัตถุประสงค์	กลุ่มเป้าหมาย	พื้นที่ ดำเนินการ	ตัวชี้วัด (KPI)	กิจกรรม	ระยะเวลา ดำเนินการ	งบประมาณ	หน่วยงานที่ รับผิดชอบ
๑๖. โครงการหมู่บ้าน ทำพิสูจน์ปลอดโรค ไข้เลือดออก ปีงบประมาณ ๒๕๖๔	๑. ไม่มีผู้ป่วยด้วยโรค ไข้เลือดออก ๒. เพื่อลดค่าดัชนีลูกน้ำ ยุงลายให้ได้ตามเกณฑ์ ที่ กำหนด ๓. เพื่อกระตุ้นเตือนปลูก จิตสำนึกประชาชนในการ ควบคุม ป้องกัน โรค ไข้เลือดออกอย่างต่อเนื่อง	ทุกหมู่บ้านใน เขตพื้นที่ รับผิดชอบ	ห้องประชุม รพ. สต.บ้านนา เจริญ	๑. ไม่มีผู้ป่วยด้วยโรค ไข้เลือดออก ๒. เพื่อลดค่าดัชนีลูกน้ำ ยุงลายให้ได้ตามเกณฑ์ ดังนี้ - ค่าดัชนี HI ไม่เกินร้อย ละ ๑๐ - ค่าดัชนี CI เหลือร้อย ละ ๐	<u>กิจกรรมที่ ๑</u> ๑. ประชุมชี้แจงแนวทาง ดำเนินโครงการและแต่งตั้ง คณะกรรมการการประกวด หมู่บ้านปลอดลูกน้ำยุงลาย ดีเด่น ๒. จัดอบรมแบบมีส่วนร่วม แก่อาสาสมัครสาธารณสุข ทุกคน <u>กิจกรรมที่ ๒</u> ๑. สสำรวจและทำลายแหล่ง เพาะพันธุ์ลูกน้ำยุงลายโดย อสม.ทุกสัปดาห์ ๒. จัดประกวดหมู่บ้านปลอด ลูกน้ำยุงลายดีเด่น ๓. สรุปและรายงานผลการ ดำเนินโครงการ	เมษายน – กันยายน ๒๕๖๔	<u>กิจกรรมที่ ๑</u> - ค่าอาหารกลางวัน ๑๑๐ คน* ๕๐ บาท จำนวนเงิน ๕,๕๐๐ บาท - ค่าอาหารว่างและเครื่องดื่ม ๑๑๐ คน* ๒๕ บาท* ๔ มื้อ จำนวนเงิน ๕,๕๐๐ บาท - ค่าเอกสารประกอบการ ประชุม ๙๐๐ บาท <u>กิจกรรมที่ ๒</u> - ค่าอาหารว่างและเครื่องดื่ม จำนวนเงิน ๑๘,๐๐๐ บาท - ค่าตอบแทนคณะกรรมการ ออกสู่มประเมินลูกน้ำยุงลาย จำนวนเงิน ๓,๐๐๐ บาท - เงินรางวัลประกวดหมู่บ้าน ปลอดลูกน้ำยุงลายดีเด่น จำนวนเงิน ๑๑,๐๐๐ บาท	ชมรม อสม.บ้าน นาเจริญ
รวม							๔๓,๙๐๐ บาท	

แผนงาน/โครงการ	วัตถุประสงค์	กลุ่มเป้าหมาย	พื้นที่ดำเนินการ	ตัวชี้วัด (KPI)	กิจกรรม	ระยะเวลาดำเนินการ	งบประมาณ	หน่วยงานที่รับผิดชอบ
๑๗. โครงการรณรงค์คัดกรองโรคมะเร็งเต้านมและโรคมะเร็งปากมดลูก ปีงบประมาณ ๒๕๖๔	<p>๑. เพื่อรณรงค์ให้ความรู้ มะเร็งเต้านมและตรวจคัดกรองมะเร็งปากมดลูกแก่สตรีกลุ่มเป้าหมายในชุมชน</p> <p>๒. สตรีอายุ ๓๐-๗๐ ปี ตรวจเต้านมด้วยตนเอง และผ่านการประเมินทักษะการตรวจเต้านมจากบุคลากรสาธารณสุขไม่น้อยกว่าร้อยละ ๘๐</p> <p>๓. สตรีอายุ ๓๐-๖๐ ปี ได้รับการตรวจคัดกรองมะเร็งปากมดลูกเพื่อค้นหา Cell ผิดปกติของปากมดลูก ไม่น้อยกว่าร้อยละ ๒๐</p> <p>๔. สตรีที่ตรวจพบความผิดปกติได้รับการส่งต่อและรักษาจากแพทย์ทุกราย</p>	ประชาชนสตรีอายุ ๓๐-๗๐ ปี ในเขตพื้นที่ รพ.สต.บ้านนาเจริญ จำนวน ๔๕๐ คน	รพ.สต.บ้านนาเจริญ	<p>๑. เพื่อรณรงค์ให้ความรู้ มะเร็งเต้านมและตรวจคัดกรองมะเร็งปากมดลูกแก่สตรีกลุ่มเป้าหมายในชุมชน</p> <p>๒. สตรีอายุ ๓๐-๗๐ ปี ตรวจเต้านมด้วยตนเอง และผ่านการประเมินทักษะการตรวจเต้านมจากบุคลากรสาธารณสุขไม่น้อยกว่าร้อยละ ๘๐</p> <p>๓. สตรีอายุ ๓๐-๖๐ ปี ได้รับการตรวจคัดกรองมะเร็งปากมดลูกเพื่อค้นหา Cell ผิดปกติของปากมดลูก ไม่น้อยกว่าร้อยละ ๒๐</p> <p>๔. สตรีที่ตรวจพบความผิดปกติได้รับการส่งต่อและรักษาจากแพทย์ทุกราย</p>	<p>๑. รณรงค์ให้ความรู้แก่กลุ่มเป้าหมายในชุมชน จำนวน ๖ หมู่บ้าน</p> <p>๒. จัดคลินิกให้บริการตรวจคัดกรองโรคมะเร็งปากมดลูกและโรคมะเร็งเต้านม</p> <p>๓. รายงานและสรุปผลการดำเนินโครงการ</p>	๑ เมษายน - ๓๐ กันยายน ๒๕๖๔	<p>- ค่าจ้างเหมาตรวจ Pap Smear ๔๕๐ คน* ๒๐ บาท จำนวนเงิน ๙,๐๐๐ บาท</p> <p>- ค่าอ่านผล ๔๕๐ คน* ๕๐ บาท จำนวนเงิน ๒๒,๕๐๐ บาท</p>	ชมรม อสม.บ้านนาเจริญ
รวม							๓๑,๕๐๐ บาท	

แผนงาน/โครงการ	วัตถุประสงค์	กลุ่มเป้าหมาย	พื้นที่ ดำเนินการ	ตัวชี้วัด (KPI)	กิจกรรม	ระยะเวลา ดำเนินการ	งบประมาณ	หน่วยงานที่ รับผิดชอบ
๑๘. โครงการอบรมเชิงปฏิบัติการสร้างแกนนำความปลอดภัยด้านอาหาร ปีงบประมาณ ๒๕๖๔	๑. เพื่อให้ครูและนักเรียนมีความรู้ความเข้าใจและสามารถเลือกบริโภคผลิตภัณฑ์ที่ได้รับการรับรองคุณภาพและสะอาดปลอดภัย ๒. เพื่อให้ผู้ประกอบการร้านค้าในโรงเรียนและศูนย์พัฒนาเด็กเล็กมีความรู้ความเข้าใจ และสามารถเลือกใช้ผลิตภัณฑ์ที่ได้รับการรับรองคุณภาพและสะอาดปลอดภัยมาประกอบอาหาร ๓. เพื่อสร้างแกนนำ/ชมรมด้านอาหารในการตรวจสอบฝ้าระวังหารสารปนเปื้อนในร้านแผงลอยจำหน่ายอาหารในโรงเรียนและศูนย์พัฒนาเด็กเล็กในชุมชนต่างๆ	ตัวแทนครู นักเรียน และ ผู้ประกอบการ ร้านค้า จำนวน ๖๐ คน	ห้องประชุม รพ. สต.บ้านนา เจริญ	๑. เพื่อให้ครูและนักเรียนมีความรู้ความเข้าใจและสามารถเลือกบริโภคผลิตภัณฑ์ที่ได้รับการรับรองคุณภาพและสะอาดปลอดภัย ๒. เพื่อให้ผู้ประกอบการร้านค้าในโรงเรียนและศูนย์พัฒนาเด็กเล็กมีความรู้ความเข้าใจ และสามารถเลือกใช้ผลิตภัณฑ์ที่ได้รับการรับรองคุณภาพและสะอาดปลอดภัยมาประกอบอาหาร ๓. เพื่อสร้างแกนนำ/ชมรมด้านอาหารในการตรวจสอบฝ้าระวังหารสารปนเปื้อนในร้านแผงลอยจำหน่ายอาหารในโรงเรียนและศูนย์พัฒนาเด็กเล็กในชุมชนต่างๆ	๑. จัดอบรมเชิงปฏิบัติการสร้างแกนนำความปลอดภัยด้านอาหารในชุมชน โรงเรียน และศูนย์พัฒนาเด็กเล็ก ๒. ออกตรวจร้านแผงลอยจำหน่ายอาหารในโรงเรียนและศูนย์พัฒนาเด็กเล็ก	เมษายน – กันยายน ๒๕๖๔	- ค่าตอบแทนวิทยากร จำนวนเงิน ๒,๔๐๐ บาท - ค่าป้ายโครงการ ๕๐๐ บาท - ค่าอาหารกลางวัน จำนวน ๖๐ * ๕๐ บาท * จำนวนเงิน ๓,๐๐๐ บาท - ค่าอาหารว่างและเครื่องดื่มเข้าป้าย จำนวน ๖๐ * ๒๕ บาท * ๒ มื้อ จำนวนเงิน ๓,๐๐๐ บาท	ชมรม อสม.บ้าน นาเจริญ
รวม							๘,๙๐๐ บาท	

แผนงาน/โครงการ	วัตถุประสงค์	กลุ่มเป้าหมาย	พื้นที่ ดำเนินการ	ตัวชี้วัด (KPI)	กิจกรรม	ระยะเวลา ดำเนินการ	งบประมาณ	หน่วยงานที่ รับผิดชอบ
๑๙. โครงการ อสม.สานพลังหมู่บ้าน ลดและเลิกเหล้าบุหรี่ ปีงบประมาณ ๒๕๖๔	๑. เพื่อการบริหารจัดการเพื่อทำให้ชุมชนปลอดบุหรี่และเครื่องดื่มแอลกอฮอล์ ๒. มีการสร้างสิ่งแวดล้อมปลอดบุหรี่และเครื่องดื่มแอลกอฮอล์ ๓. เพื่อป้องกันนักสูบ นักดื่มหน้าใหม่ ๔. มีการพัฒนาระบบบริการสุขภาพเพื่อเลิกการสูบบุหรี่ และลดดื่ม	ผู้เข้าร่วมโครงการ ๒๙๐ คน	ศาลากลางบ้าน บ้านโนนสิมมา	๑. เพื่อการบริหารจัดการเพื่อทำให้ชุมชนปลอดบุหรี่และเครื่องดื่มแอลกอฮอล์ ๒. มีการสร้างสิ่งแวดล้อมปลอดบุหรี่และเครื่องดื่มแอลกอฮอล์ ๓. เพื่อป้องกันนักสูบ นักดื่มหน้าใหม่ ๔. มีการพัฒนาระบบบริการสุขภาพเพื่อเลิกการสูบบุหรี่ และลดดื่ม	<u>กิจกรรมที่ ๑</u> ๑. จัดทำแผนยุทธศาสตร์ระดับตำบล ๒. ประชาคมทุกหมู่บ้านเพื่อคืนข้อมูลและหามาตรการชุมชนอย่างมีส่วนร่วม <u>กิจกรรมที่ ๒</u> ๑. สร้างพื้นที่สร้างสรรค์/สิ่งแวดล้อมปลอดบุหรี่และเครื่องดื่มแอลกอฮอล์ ๒. ติดป้ายห้ามสูบบุหรี่และห้ามดื่มเครื่องดื่มแอลกอฮอล์ ๓. สร้างคนต้นแบบ ลด ละ เลิกบุหรี่และแอลกอฮอล์ <u>กิจกรรมที่ ๓</u> จัดอบรมแกนนำนักเรียน <u>กิจกรรมที่ ๔</u> อบรมแกนนำ อสม./เจ้าหน้าที่/ผู้นำชุมชน/ตัวแทนร้านค้า/ครู เพื่อให้ความรู้การให้คำปรึกษาลด ละ เลิก บุหรี่และแอลกอฮอล์	เมษายน – กันยายน ๒๕๖๔	<u>กิจกรรมที่ ๑</u> - ค่าอาหารกลางวันและอาหารว่าง ๕๐ * ๑๐๐ บาท จำนวนเงิน ๕,๐๐๐ บาท - ค่าป้ายกิจกรรม ๕๐๐ บาท <u>กิจกรรมที่ ๒</u> - ค่าป้ายกิจกรรม ๒๐,๐๐๐ บาท - ค่าวัสดุ ๕,๐๐๐ บาท <u>กิจกรรมที่ ๓</u> - ค่าอาหารกลางวันและอาหารว่าง ๕๐ * ๑๐๐ บาท จำนวนเงิน ๕,๐๐๐ บาท - ค่าวิทยากร ๒,๔๐๐ บาท - ค่าป้ายกิจกรรม ๕๐๐ บาท <u>กิจกรรมที่ ๔</u> - ค่าอาหารกลางวันและอาหารว่าง ๑๐๐ * ๑๐๐ บาท จำนวนเงิน ๑๐,๐๐๐ บาท - ค่าวิทยากร ๒,๔๐๐ บาท	ชมรม อสม.บ้าน นาเจริญ
รวม							๕๐,๘๐๐ บาท	

แผนงาน/โครงการ	วัตถุประสงค์	กลุ่มเป้าหมาย	พื้นที่ ดำเนินการ	ตัวชี้วัด (KPI)	กิจกรรม	ระยะเวลา ดำเนินการ	งบประมาณ	หน่วยงานที่ รับผิดชอบ
๒๐. โครงการประชาคม รวมพลังป้องกันโรค ไข้เลือดออก	๑. เพื่อลดอัตราป่วยด้วย โรคไข้เลือดออกให้เหลือไม่ เกิน ๕๐ ต่อแสนประชากร ๒. เพื่อลดอัตราตายด้วย โรคไข้เลือดออกเท่ากับร้อย ละ ๐ ๓. เพื่อลดค่าดัชนีลูกน้ำ ยุงลายให้ได้ตามเกณฑ์ที่ กำหนด ๔. เพื่อกระตุ้นเตือนปลูก จิตสำนึกประชาชนในการ ควบคุม ป้องกัน โรค ไข้เลือดออกอย่างต่อเนื่อง	ประชากรตำบล บ้านจันทน์ ทั้ง ๑๘ หมู่บ้าน จำนวน ๓,๕๕๐ ครัวเรือน	พื้นที่เขตตำบล บ้านจันทน์	๑. เพื่อลดอัตราป่วยด้วย โรคไข้เลือดออกให้เหลือไม่ เกิน ๕๐ ต่อแสนประชากร ๒. เพื่อลดอัตราตายด้วย โรคไข้เลือดออกเท่ากับ ร้อยละ ๐ ๓. เพื่อลดค่าดัชนีลูกน้ำ ยุงลายให้ได้ตามเกณฑ์ ดังนี้ - ค่าดัชนี HI ไม่เกินร้อย ละ ๑๐ - ค่าดัชนี CI เหลือร้อย ละ ๐	๑. จัดอบรมแบบมีส่วนร่วม แก่อาสาสมัครสาธารณสุข ทุกคนและตัวแทนครูแต่ละ โรงเรียน ๒. จัดหาวัสดุ-อุปกรณ์ที่ใช้ใน การกำจัดลูกน้ำยุงลาย ๓. ดำเนินการสำรวจและ ทำลายแหล่งเพาะพันธุ์ลูกน้ำ ยุงลาย	พฤษภาคม - กันยายน ๒๕๖๔	- ค่าอาหารว่างและเครื่องดื่ม ๑๘ หมู่บ้าน จำนวนเงิน ๒๑,๖๐๐ บาท - ค่าจ้างแรงงานสำหรับพ่น หมอกควัน จำนวนเงิน ๒๑,๖๐๐ บาท - ค่าน้ำมันดีเซล ๔๐,๕๐๐ บาท - ค่าน้ำมันเบนซิน ๒๓,๔๐๐ บาท	ชมรม อสม. ตำบลบ้าน จันทน์
รวม							๑๐๗,๑๐๐ บาท	

แผนงาน/โครงการ	วัตถุประสงค์	กลุ่มเป้าหมาย	พื้นที่ดำเนินการ	ตัวชี้วัด (KPI)	กิจกรรม	ระยะเวลาดำเนินการ	งบประมาณ	หน่วยงานที่รับผิดชอบ
๒๑. โครงการส่งเสริมและพัฒนาคุณภาพชีวิตผู้สูงอายุ	<p>๑. เพื่อเป็นการส่งเสริมให้ผู้สูงอายุมีความรู้ความเข้าใจเรื่องการปฏิบัติตนให้อยู่ในสังคมอย่างมีความสุข</p> <p>๒. เพื่อให้ผู้สูงอายุมีความรู้ความเข้าใจ การปรับเปลี่ยนพฤติกรรมในการดูแลสุขภาพพอนามัยของตนเองทางด้านโภชนาการ การฟื้นฟูสมรรถภาพร่างกายและจิตใจ</p> <p>๓. เป็นการสร้างขวัญและกำลังใจให้ผู้สูงอายุมีทัศนคติที่ดีต่อการดูแลสุขภาพให้แข็งแรง เพื่อดำรงอยู่ในสังคมอย่างมีคุณค่า</p>	ผู้สูงอายุในเขตตำบลบ้านจันทร์ จำนวน ๖๐ คน	ห้องประชุม รพ.สต. ในพื้นที่ตำบลบ้านจันทร์	ผู้สูงอายุร้อยละ ๘๐ ที่ผ่านการอบรมเกิดความรู้ความสำคัญ การปรับเปลี่ยนพฤติกรรมในการดูแลสุขภาพพอนามัยของตนเอง และเกิดเครือข่ายการดูแลสุขภาพผู้สูงอายุด้วยกันเอง	<p>๑. จัดอบรมผู้ดูแลผู้สูงอายุ ผู้พิการ ตามมาตรฐานการฝึกอบรมเป็นผู้ดูแลของกรมอนามัยหรือสภากาชาดพญาบาล</p> <p>๒. ออกเยี่ยมบ้านผู้สูงอายุแบบเชิงรุกเพื่อคัดกรองสภาวะสุขภาพผู้สูงอายุ</p> <p>๓. จัดตั้งชมรมผู้สูงอายุตำบลบ้านจันทร์</p>	กรกฎาคม – กันยายน ๒๕๖๔	<p>- ค่าอาหารกลางวัน ๑๒๐ * ๕๐ บาท จำนวนเงิน ๖,๐๐๐ บาท</p> <p>- ค่าอาหารว่างและเครื่องดื่ม ๖๐ * ๒๕ บาท * ๒ มื้อ จำนวนเงิน ๓,๐๐๐ บาท</p> <p>- ค่าวิทยากร ๑,๘๐๐ บาท</p> <p>- ค่าป้ายโครงการ ๖๐๐ บาท</p> <p>- ค่าคู่มือในการออกเยี่ยมบ้าน จำนวนเงิน ๔,๒๐๐ บาท</p>	ชมรม อสม. ตำบลบ้านจันทร์
รวม							๑๕,๖๐๐ บาท	

ประเภทที่ ๓ กิจกรรมเพื่อสนับสนุนและส่งเสริมกิจกรรมการสร้างเสริมสุขภาพ การป้องกันโรค การฟื้นฟูสมรรถภาพ และการรักษาพยาบาลระดับปฐมภูมิเชิงรุก ของศูนย์เด็กเล็กหรือศูนย์ชื่ออื่นที่ดำเนินกิจกรรมเกี่ยวกับการพัฒนาและดูแลเด็กในชุมชน หรือศูนย์พัฒนาและฟื้นฟูคุณภาพชีวิตผู้สูงอายุและคนพิการ หรือศูนย์ชื่ออื่นที่ดำเนินกิจกรรมเกี่ยวกับการพัฒนาและฟื้นฟูคุณภาพชีวิตผู้สูงอายุและคนพิการในชุมชน

แผนงาน/โครงการ	วัตถุประสงค์	กลุ่มเป้าหมาย	พื้นที่ดำเนินการ	ตัวชี้วัด (KPI)	กิจกรรม	ระยะเวลาดำเนินการ	งบประมาณ	หน่วยงานที่รับผิดชอบ
๑. โครงการส่งเสริมสุขภาพและการพัฒนา IQ EQ เด็กวัย ๐ - ๕ ปี ในศูนย์พัฒนาเด็กเล็กวัดโพธิ์ศรี ประจำปีงบประมาณ ๒๕๖๔	๑. พัฒนาเด็กแรกเกิด ถึงอายุ ๕ ปี ให้ได้รับการส่งเสริมพัฒนาการทั้งด้านร่างกาย จิตใจ อารมณ์ และสังคม ในเชิงรุก โดยการบูรณาการทุกภาคส่วนที่เกี่ยวข้องอย่างเป็นระบบครอบคลุมกลุ่มเป้าหมาย ๒. พัฒนาศักยภาพพ่อแม่ผู้เลี้ยงดูเด็กในครอบครัวมีความรู้ ความเข้าใจ วิธีการส่งเสริม พัฒนาการเด็กแรกเกิดถึงอายุ ๕ ปี ๓. เพื่อเสริมสร้างความรู้ความเข้าใจ แนวทางการเลี้ยงดูเด็กเล็กแก่ผู้ที่เกี่ยวข้อง และภาคีเครือข่าย	๑. ผู้เข้าร่วมโครงการ ๕๐ คน ๒. เด็กวัย ๐-๕ ปี มีพัฒนาการสมวัยไม่น้อยกว่าร้อยละ ๙๐ ๓. เด็กปฐมวัยมีภาวะการเจริญเติบโตตามเกณฑ์ (อายุเทียบน้ำหนัก) ไม่น้อยกว่าร้อยละ ๙๓ ๔. ศูนย์เด็กเล็กพัฒนาผ่านเกณฑ์ประเมินเล็กน้อยขั้นพื้นฐาน ร้อยละ ๙๕ ขึ้นดี และดีมากร้อยละ ๗๐	ศพด.วัดโพธิ์ศรี	๑. พัฒนาเด็กแรกเกิด ถึงอายุ ๕ ปี ให้ได้รับการส่งเสริมพัฒนาการทั้งด้านร่างกาย จิตใจ อารมณ์ และสังคม ในเชิงรุก โดยการบูรณาการทุกภาคส่วนที่เกี่ยวข้องอย่างเป็นระบบครอบคลุมกลุ่มเป้าหมาย ๒. พัฒนาศักยภาพพ่อแม่ผู้เลี้ยงดูเด็กในครอบครัวมีความรู้ ความเข้าใจ วิธีการส่งเสริม พัฒนาการเด็กแรกเกิดถึงอายุ ๕ ปี ๓. เพื่อเสริมสร้างความรู้ความเข้าใจ แนวทางการดำเนินงาน ในสถานรับเลี้ยงเด็กเล็กแก่ผู้ที่เกี่ยวข้อง และภาคีเครือข่าย	จัดอบรมให้ความรู้พ่อแม่ตามหลักสูตร (๒ก ๒ล) “กิน กอด เล่น เล่า”	ธ น ว า ค ม ๒ ๕ ๖ ๓ - ก น ย า ย น ๒๕๖๔	- ค่าวิทยากร ๑ ท่าน *๖ ชม. *๖๐๐ บาท *๑ วัน เป็นเงิน ๓,๖๐๐ บาท - ค่าอาหารกลางวัน จำนวน ๕๐ คน *๕๐ บาท *๑ มื้อ เป็นเงิน ๒,๕๐๐ บาท - ค่าอาหารว่าง และเครื่องดื่ม จำนวน ๕๐ * ๓๕ บาท *๒ มื้อ จำนวนเงิน ๓,๕๐๐ บาท - ป้ายโครงการ จำนวน ๑ ป้าย เป็นเงิน ๑,๐๐๐ บาท - ค่าวัสดุในการอบรม ๔๐๐ บาท	ศพด.วัดโพธิ์ศรี
รวม							๑๐,๐๐๐ บาท	

แผนงาน/โครงการ	วัตถุประสงค์	กลุ่มเป้าหมาย	พื้นที่ ดำเนินการ	ตัวชี้วัด (KPI)	กิจกรรม	ระยะเวลา ดำเนินการ	งบประมาณ	หน่วยงานที่ รับผิดชอบ
๒. โครงการส่งเสริมสุขภาพและการพัฒนา IQ EQ เด็กวัย ๐-๕ ปี ในศูนย์เด็กเล็กวัดโนนสิมมา ประจำปีงบประมาณ ๒๕๖๔	๑. พัฒนาเด็กแรกเกิด ถึงอายุ ๕ ปี ให้ได้รับการส่งเสริมพัฒนาการทั้งด้านร่างกาย จิตใจ อารมณ์ และสังคม ในเชิงรุก โดยการบูรณาการทุกภาคส่วนที่เกี่ยวข้องอย่างเป็นระบบ ๒. พัฒนาศักยภาพพ่อแม่ผู้เลี้ยงดูเด็กในครอบครัวมีความรู้ ความเข้าใจ วิธีการส่งเสริม พัฒนาการเด็กแรกเกิดถึงอายุ ๕ ปี ๓. เพื่อเสริมสร้างความรู้ความเข้าใจ แนวทางการดำเนินงานในสถานรับเลี้ยงเด็กเล็กแก่ผู้ที่เกี่ยวข้อง และภาคีเครือข่าย	๑. ผู้เข้าร่วมโครงการ ๕๔ คน ๒. เด็กวัย ๐-๕ ปี มีพัฒนาการสมวัยไม่น้อยกว่าร้อยละ ๙๐ ๓. เด็กปฐมวัยมีภาวะโภชนาการดี เจริญเติบโตตามเกณฑ์ (อายุเทียบน้ำหนัก) ไม่น้อยกว่าร้อยละ ๙๓ ๔. ศูนย์เด็กเล็กพัฒนาผ่านเกณฑ์ประเมินตามโครงการศูนย์เด็กเล็กนำอยู่ขั้นพื้นฐานร้อยละ ๙๕ ขึ้นดี และดีมากร้อยละ ๗๐	ศพต.วัดโนนสิมมา	๑. พัฒนาเด็กแรกเกิด ถึงอายุ ๕ ปี ให้ได้รับการส่งเสริมพัฒนาการทั้งด้านร่างกาย จิตใจ อารมณ์ และสังคม ในเชิงรุก โดยการบูรณาการทุกภาคส่วนที่เกี่ยวข้องอย่างเป็นระบบ ๒. พัฒนาศักยภาพพ่อแม่ผู้เลี้ยงดูเด็กในครอบครัวมีความรู้ ความเข้าใจ วิธีการส่งเสริม พัฒนาการเด็กแรกเกิดถึงอายุ ๕ ปี ๓. เพื่อเสริมสร้างความรู้ความเข้าใจ แนวทางการดำเนินงานในสถานรับเลี้ยงเด็กเล็กแก่ผู้ที่เกี่ยวข้อง และภาคีเครือข่าย	จัดอบรมให้ความรู้พ่อแม่ตามหลักสูตร (๒ก ๒ล) “กิน กอด เล่น เล่า”	มกราคม – กันยายน ๒๕๖๔	- ค่าวิทยากร ๑ ท่าน *๖ ชม. * ๖๐๐ บาท *๑ วัน เป็นเงิน ๓,๖๐๐ บาท - ค่าอาหารกลางวัน จำนวน ๕๔ คน *๕๐ บาท *๑ มื้อ เป็นเงิน ๒,๗๐๐ บาท - ค่าอาหารว่างและเครื่องดื่ม จำนวน ๕๔ *๓๐ บาท *๒ มื้อ จำนวนเงิน ๓,๒๔๐ บาท - ค่าโครงการ จำนวน ๑ ปี เป็นเงิน ๔๖๐ บาท	ศพต.วัดโนนสิมมา
รวม							๑๐,๐๐๐ บาท	

แผนงาน/โครงการ	วัตถุประสงค์	กลุ่มเป้าหมาย	พื้นที่ดำเนินการ	ตัวชี้วัด (KPI)	กิจกรรม	ระยะเวลาดำเนินการ	งบประมาณ	หน่วยงานที่รับผิดชอบ
๓. โครงการเฝ้าระวังป้องกันและควบคุมโรคติดต่อในเด็กปฐมวัย ศูนย์เด็กเล็กบ้านทรัพย์สมบูรณ์ ประจำปีงบประมาณ ๒๕๖๔	๑. เพื่อให้ครู แม่บ้าน ตัวแทนผู้ปกครอง มีความรู้เรื่องโรคติดต่อและการป้องกันโรค ๒. เพื่อให้ครู แม่บ้าน ตัวแทนผู้ปกครอง มีทักษะในการจัดการสิ่งแวดล้อมและคัดกรองอาการป่วยโรคมือ เท้า ปาก และโรคโควิด ๑๙ ที่ถูกต้อง ๓. เพื่อให้ครู แม่บ้าน ตัวแทนผู้ปกครอง มีทักษะในการดูแลเด็กเบื้องต้น ๔. เพื่อสร้างเครือข่ายในการเฝ้าระวังโรคมือ เท้า ปาก ในศูนย์พัฒนาเด็กเล็กบ้านทรัพย์สมบูรณ์	ผู้เข้าร่วมโครงการ ๕๐ คน	ศพด.บ้านทรัพย์สมบูรณ์	๑. เพื่อให้ครู แม่บ้าน ตัวแทนผู้ปกครอง มีความรู้เรื่องโรคติดต่อและการป้องกันโรค ๒. เพื่อให้ครู แม่บ้าน ตัวแทนผู้ปกครอง มีทักษะในการจัดการสิ่งแวดล้อมและคัดกรองอาการป่วยโรคมือ เท้า ปาก และโรคโควิด ๑๙ ที่ถูกต้อง ๓. เพื่อให้ครู แม่บ้าน ตัวแทนผู้ปกครอง มีทักษะในการดูแลเด็กเบื้องต้น ๔. เพื่อสร้างเครือข่ายในการเฝ้าระวังโรคมือ เท้า ปาก ในศูนย์พัฒนาเด็กเล็กบ้านทรัพย์สมบูรณ์	อบรมให้ความรู้ ครู แม่บ้าน ตัวแทนผู้ปกครอง ในการเฝ้าระวังป้องกันและควบคุมโรคติดต่อในเด็กปฐมวัย	ตลอดปีการศึกษา ๒๕๖๔	- ค่าวิทยากร ๑ ท่าน *๖ ชม. *๖๐๐ บาท *๑ วัน เป็นเงิน ๓,๖๐๐ บาท - ค่าอาหารกลางวัน จำนวน ๕๐ คน *๕๐ บาท *๑ มื้อ เป็นเงิน ๒,๕๐๐ บาท - ค่าอาหารว่างและเครื่องดื่ม จำนวน ๕๐ *๓๕ บาท *๒ มื้อ เป็นเงิน ๓,๕๐๐ บาท - ป้ายโครงการ จำนวน ๑ ป้าย เป็นเงิน ๔๐๐ บาท	ศพด.บ้านทรัพย์สมบูรณ์
รวม							๑๐,๐๐๐ บาท	

แผนงาน/โครงการ	วัตถุประสงค์	กลุ่มเป้าหมาย	พื้นที่ ดำเนินการ	ตัวชี้วัด (KPI)	กิจกรรม	ระยะเวลา ดำเนินการ	งบประมาณ	หน่วยงานที่ รับผิดชอบ
๔. โครงการเฝ้าระวัง ป้องกันและควบคุม โรคติดต่อในเด็ก ปฐมวัย ในศูนย์เด็กเล็ก วัดโพธิ์ชัย ประจำปี งบประมาณ ๒๕๖๔	๑. เพื่อให้ครู แม่บ้าน ตัวแทนผู้ปกครอง มี ความรู้เรื่องโรคติดต่อและ การป้องกันโรค ๒. เพื่อให้ครู แม่บ้าน ตัวแทนผู้ปกครอง มี ทักษะในการจัดการ สิ่งแวดล้อมและคัดกรอง อาการป่วยโรคมือ เท้า ปาก ที่ถูกต้อง ๓. เพื่อให้ครู แม่บ้าน ตัวแทนผู้ปกครอง มี ทักษะในการดูแลเด็ก เบื้องต้น ๔. เพื่อสร้างเครือข่ายใน การเฝ้าระวังโรคมือ เท้า ปาก ในศูนย์พัฒนาเด็ก เล็กวัดโพธิ์ชัย	๑. ครูผู้ดูแลเด็ก ศูนย์พัฒนาเด็ก เล็กวัดโพธิ์ชัย ๔ คน ๒. ผู้ปกครองใน เขตชุมชน ๔๓ คน	ศพด.วัดโพธิ์ ชัย	๑. เพื่อให้ครู แม่บ้าน ตัวแทนผู้ปกครอง มี ความรู้เรื่องโรคติดต่อและ การป้องกันโรค ๒. เพื่อให้ครู แม่บ้าน ตัวแทนผู้ปกครอง มี ทักษะในการจัดการ สิ่งแวดล้อมและคัดกรอง อาการป่วยโรคมือ เท้า ปาก ที่ถูกต้อง ๓. เพื่อให้ครู แม่บ้าน ตัวแทนผู้ปกครอง มี ทักษะในการดูแลเด็ก เบื้องต้น ๔. เพื่อสร้างเครือข่ายใน การเฝ้าระวังโรคมือ เท้า ปาก ในศูนย์พัฒนาเด็ก เล็กวัดโพธิ์ชัย	อบรมให้ความรู้ ครู แม่บ้าน ตัวแทนผู้ปกครอง ในการเฝ้าระวังป้องกัน และควบคุมโรคติดต่อใน เด็กปฐมวัย	ต ล อ ต ปี การศึกษา ๒๕๖๔	- ค่าวิทยากร ๑ ท่าน *๖ ชม. *๖๐๐ บาท *๑ วัน เป็นเงิน ๓,๖๐๐ บาท - ค่าอาหารกลางวัน จำนวน ๔๗ คน *๕๐ บาท *๑ มื้อ เป็นเงิน ๒,๓๕๐ บาท - ค่าอาหารว่างและเครื่องดื่ม จำนวน ๔๗ *๓๕ บาท *๒ มื้อ จำนวนเงิน ๓,๒๙๐ บาท - ป้ายโครงการ จำนวน ๑ ป้าย เป็นเงิน ๗๖๐ บาท	ศพด.วัดโพธิ์ ชัย
รวม							๑๐,๐๐๐ บาท	

แผนงาน/โครงการ	วัตถุประสงค์	กลุ่มเป้าหมาย	พื้นที่ ดำเนินการ	ตัวชี้วัด (KPI)	กิจกรรม	ระยะเวลา ดำเนินการ	งบประมาณ	หน่วยงานที่ รับผิดชอบ
๕. โครงการเฝ้าระวัง ป้องกันและควบคุม โรคติดต่อในเด็ก ปฐมวัย ในศูนย์เด็ก เล็กวัดศรีดาราม ประจำปีงบประมาณ ๒๕๖๔	๑. เพื่อให้ครู แม่บ้าน ตัวแทนผู้ปกครอง มี ความรู้เรื่องโรคติดต่อและ การป้องกันโรค ๒. เพื่อให้ครู แม่บ้าน ตัวแทนผู้ปกครอง มีทักษะ ในการจัดการสิ่งแวดล้อม และคัดกรองอาการป่วย โรคมือ เท้า ปาก ที่ถูกต้อง ๓. เพื่อให้ครู แม่บ้าน ตัวแทนผู้ปกครอง มีทักษะ ในการดูแลเด็กเบื้องต้น ๔. เพื่อสร้างเครือข่ายใน การเฝ้าระวังโรคมือ เท้า ปาก ในศูนย์พัฒนาเด็ก เล็กวัดศรีดาราม	๑. ครูผู้ดูแลเด็ก ศูนย์พัฒนาเด็กเล็ก วัดศรีดาราม ๓ คน ๒. ผู้ปกครองใน เขตชุมชน ๔๗ คน	- ศพด.วัดศรี ดาราม	๑. เพื่อให้ครู แม่บ้าน ตัวแทนผู้ปกครอง มี ความรู้เรื่องโรคติดต่อและ การป้องกันโรค ๒. เพื่อให้ครู แม่บ้าน ตัวแทนผู้ปกครอง มีทักษะ ในการจัดการสิ่งแวดล้อม และคัดกรองอาการป่วย โรคมือ เท้า ปาก ที่ถูกต้อง ๓. เพื่อให้ครู แม่บ้าน ตัวแทนผู้ปกครอง มีทักษะ ในการดูแลเด็กเบื้องต้น ๔. เพื่อสร้างเครือข่ายใน การเฝ้าระวังโรคมือ เท้า ปาก ในศูนย์พัฒนาเด็ก เล็กวัดศรีดาราม	อบรมให้ความรู้ ครู แม่บ้าน ตัวแทน ผู้ปกครองในการเฝ้า ระวังป้องกันและ ควบคุมโรคติดต่อใน เด็กปฐมวัย	ตลอดปี การศึกษา ๒๕๖๔	- ค่าวิทยากร ๑ ท่าน *๖ ชม. *๖๐๐ บาท *๑ วัน เป็นเงิน ๓,๖๐๐ บาท - ค่าอาหารกลางวัน จำนวน ๔๗ คน *๕๐ บาท *๑ มื้อ เป็น เงิน ๒,๓๕๐ บาท - ค่าอาหารว่างและเครื่องดื่ม จำนวน ๔๗ *๓๕ บาท *๒ มื้อ จำนวนเงิน ๓,๒๙๐ บาท - ป้ายโครงการ จำนวน ๑ ป้าย เป็นเงิน ๗๖๐ บาท	- ศพด.วัดศรีดา ราม
รวม							๑๐,๐๐๐ บาท	

แผนงาน/โครงการ	วัตถุประสงค์	กลุ่มเป้าหมาย	พื้นที่ ดำเนินการ	ตัวชี้วัด (KPI)	กิจกรรม	ระยะเวลา ดำเนินการ	งบประมาณ	หน่วยงานที่ รับผิดชอบ
๖. โครงการส่งเสริมสุขภาพเด็กปฐมวัยท่ามกลางฟันผุประจำปีงบประมาณ ๒๕๖๔	๑. เพื่อส่งเสริมให้ผู้ปกครองมีความรู้เกี่ยวกับการดูแลช่องปากและฟันของเด็กปฐมวัย ๒. เพื่อส่งเสริมให้เด็กปฐมวัยมีช่องปากและฟันที่สะอาดร้อยละ ๙๐ ๓. เพื่อส่งเสริมให้เด็กปฐมวัยแปรงฟันอย่างถูกวิธี ๔. เพื่อให้ปัญหาฟันผุในเด็กปฐมวัยลดลงอย่างต่อเนื่อง	๑. ผู้ปกครองจำนวน ๔๕ คน ๒. ครูผู้ดูแลเด็กจำนวน ๕ คน	ศพด.โรงเรียนบ้านดงหวาย	๑. เพื่อส่งเสริมให้ผู้ปกครองมีความรู้เกี่ยวกับการดูแลช่องปากและฟันของเด็กปฐมวัย ๒. เพื่อส่งเสริมให้เด็กปฐมวัยมีช่องปากและฟันที่สะอาดร้อยละ ๙๐ ๓. เพื่อส่งเสริมให้เด็กปฐมวัยแปรงฟันอย่างถูกวิธี ๔. เพื่อให้ปัญหาฟันผุในเด็กปฐมวัยลดลงอย่างต่อเนื่อง	อบรมให้ความรู้ครูผู้ปกครองเกี่ยวกับการดูแลช่องปากและฟันของเด็กปฐมวัย	ตุลาคม ๒๕๖๓ - กันยายน ๒๕๖๔	- ค่าวิทยากร ๑ ท่าน *๖ ชม. *๖๐๐ บาท *๑ วัน เป็นเงิน ๓,๖๐๐ บาท - ค่าอาหารกลางวัน จำนวน ๕๐ คน *๕๐ บาท *๑ มื้อ เป็นเงิน ๒,๕๐๐ บาท - ค่าอาหารว่างและเครื่องดื่ม จำนวน ๕๐ *๓๕ บาท *๒ มื้อ จำนวนเงิน ๓,๕๐๐ บาท - ป้ายโครงการ จำนวน ๑ ป้าย เป็นเงิน ๔๐๐ บาท	ศพด.โรงเรียนบ้านดงหวาย

รวม	๑๐,๐๐๐ บาท	
-----	------------	--

แผนงาน/ โครงการ	วัตถุประสงค์	กลุ่มเป้าหมาย	พื้นที่ ดำเนินการ	ตัวชี้วัด (KPI)	กิจกรรม	ระยะเวลา ดำเนินการ	งบประมาณ	หน่วยงานที่ รับผิดชอบ
๗. โครงการเฝ้าระวังป้องกันและควบคุมโรคติดต่อในเด็กปฐมวัย ในศูนย์เด็กเล็กบ้านตุม ประจำปีงบประมาณ ๒๕๖๔	<p>๑. เพื่อให้ครู แม่บ้าน ตัวแทนผู้ปกครอง มีความรู้เรื่องโรคติดต่อและการป้องกันโรค</p> <p>๒. เพื่อให้ครู แม่บ้าน ตัวแทนผู้ปกครอง มีทักษะในการจัดการสิ่งแวดล้อมและคัดกรองอาการป่วยโรคมือ เท้าปาก ที่ถูกต้อง</p> <p>๓. เพื่อให้ครู แม่บ้าน ตัวแทนผู้ปกครอง มีทักษะในการดูแลเด็กเบื้องต้น</p> <p>๔. เพื่อสร้างเครือข่ายในการเฝ้าระวังโรคมือ เท้า ปาก ในศูนย์พัฒนาเด็กเล็กบ้านตุม</p>	ผู้เข้าร่วมโครงการ ๕๔ คน	ศพด.บ้านตุม	<p>๑. เพื่อให้ครู แม่บ้าน ตัวแทนผู้ปกครอง มีความรู้เรื่องโรคติดต่อและการป้องกันโรค</p> <p>๒. เพื่อให้ครู แม่บ้าน ตัวแทนผู้ปกครอง มีทักษะในการจัดการสิ่งแวดล้อมและคัดกรองอาการป่วยโรคมือ เท้า ปาก ที่ถูกต้อง</p> <p>๓. เพื่อให้ครู แม่บ้าน ตัวแทนผู้ปกครอง มีทักษะในการดูแลเด็กเบื้องต้น</p> <p>๔. เพื่อสร้างเครือข่ายในการเฝ้าระวังโรคมือ เท้า ปาก ในศูนย์พัฒนาเด็กเล็กบ้านตุม</p>	จัดอบรมให้ความรู้แก่ครู แม่บ้าน และตัวแทนผู้ปกครองในเรื่องสถานการณ์โรคติดต่อในพื้นที่และการเฝ้าระวังการป้องกันและควบคุมโรคติดต่อที่สำคัญในเด็กปฐมวัย	ตลอดปีการศึกษา ๒๕๖๔	<p>- ค่าวิทยากร ๑ ท่าน *๖๐๐ บาท *๖ ชม. เป็นเงิน ๓,๖๐๐ บาท</p> <p>- ค่าอาหารกลางวัน ๕๔ คน *๕๐ บาท *๑ มื้อ เป็นเงิน ๒,๗๐๐ บาท</p> <p>- ค่าอาหารว่างและเครื่องดื่ม จำนวน ๕๔ คน*๓๐ บาท *๒ มื้อ เป็นเงิน ๓,๒๔๐ บาท</p> <p>- ป้ายโครงการฯ จำนวน ๑ ป้าย เป็นเงิน ๔๖๐ บาท</p>	ศพด.บ้านตุม
รวม							๑๐,๐๐๐ บาท	

ประเภทที่ ๔ กิจกรรมเพื่อสนับสนุนค่าใช้จ่ายในการบริหารหรือพัฒนากองทุนหลักประกันสุขภาพให้มีประสิทธิภาพขององค์กรปกครองส่วนท้องถิ่น ไม่เกินร้อยละ ๑๕ ของเงินรายรับของกองทุนหลักประกันสุขภาพตามข้อ ๗ วรรคหนึ่งในแต่ละปีงบประมาณนั้น

แผนงาน/โครงการ	วัตถุประสงค์	กลุ่มเป้าหมาย	พื้นที่ ดำเนินการ	ตัวชี้วัด (KPI)	กิจกรรม	ระยะเวลา ดำเนินการ	งบประมาณ	หน่วยงานที่ รับผิดชอบ
รวม								

ประเภทที่ ๕ กิจกรรมเพื่อสนับสนุนและส่งเสริมกิจกรรมกรณีเกิดโรคระบาดหรือภัยพิบัติในพื้นที่ ในการป้องกันและแก้ไขปัญหาสาธารณสุขได้ตามความจำเป็น เหมาะสม และทันต่อสถานการณ์ได้

แผนงาน/โครงการ	วัตถุประสงค์	กลุ่มเป้าหมาย	พื้นที่ดำเนินการ	ตัวชี้วัด (KPI)	กิจกรรม	ระยะเวลาดำเนินการ	งบประมาณ	หน่วยงานที่รับผิดชอบ
๑. โครงการเฝ้าระวัง ป้องกันและควบคุมโรคติดเชื้อไวรัสโคโรนา 2019 (COVID-19) ปีงบประมาณ ๒๕๖๔	๑. เพื่อให้พนักงานลูกจ้าง อบต. บ้านจันทน์ ที่ออกปฏิบัติหน้าที่ในพื้นที่เสี่ยง มีชุดป้องกันโรคติดเชื้อไวรัสโคโรนา 2019 (COVID-19) ๒. เพื่อเฝ้าระวังป้องกันและควบคุมโรคติดเชื้อไวรัสโคโรนา 2019 (COVID-19) ให้กับประชาชนที่มาติดต่องานราชการภายในองค์การบริหารส่วนตำบลบ้านจันทน์	๑. พนักงานลูกจ้าง อบต.บ้านจันทน์ จำนวน ๖๔ คน ๒. ประชาชนที่มาติดต่อราชการ ภายใน อบต.บ้านจันทน์ จำนวน ๑๔,๓๖๓ คน	ที่ทำการ อบต. บ้านจันทน์	๑. เพื่อให้พนักงานลูกจ้าง อบต.บ้านจันทน์ ที่ออกปฏิบัติหน้าที่ในพื้นที่เสี่ยง มีชุดป้องกันโรคติดเชื้อไวรัสโคโรนา 2019 (COVID-19) ๒. เพื่อเฝ้าระวังป้องกันและควบคุมโรคติดเชื้อไวรัสโคโรนา 2019 (COVID-19) ให้กับประชาชนที่มาติดต่องานราชการภายในองค์การบริหารส่วนตำบลบ้านจันทน์	๑. แต่งตั้งเจ้าหน้าที่ ผู้ปฏิบัติงานตามแผนงานโครงการ ๒. จัดหาวัสดุ อุปกรณ์ ป้องกันการติดเชื้อตามแนวทางในการสอบสวนโรคและควบคุมโรค ของกรมควบคุมโรค กระทรวงสาธารณสุข ๓. ติดตามสถานการณ์ เฝ้าระวังสถานการณ์ และแจ้งให้ประชาชนรับทราบเป็นระยะ	๓๐ เมษายน – ๓๐ กันยายน ๒๕๖๔	- จัดซื้อแอลกอฮอล์น้ำ ๑๒ ขวด * ๖๕๐ บาท จำนวนเงิน ๗,๘๐๐ บาท - จัดซื้อหน้ากากอนามัย ๔๐ กล่อง * ๑๒๕ บาท จำนวนเงิน ๕,๐๐๐ บาท - จัดซื้อชุด PPE ๑๒ ชุด * ๓๕๐ บาท จำนวนเงิน ๔,๒๐๐ บาท - จัดซื้อหน้ากาก Face shield ๑๒ อัน * ๑๐๐ บาท จำนวนเงิน ๑,๒๐๐ บาท	อบต.บ้านจันทน์
รวม							๑๘,๒๐๐ บาท	

สรุปรายละเอียดค่าใช้จ่ายของกองทุนหลักประกันสุขภาพ อบต.บ้านจันทน์

๑. ประมาณการรายรับของกองทุนในปีงบประมาณ ๒๕๖๔

ลำดับ ที่	รายการ	จำนวนเงิน (บาท)	หมายเหตุ
๑	ยอดยกมาจากปีงบประมาณ ๒๕๖๓	๑๗๓,๒๐๑.๖๑	
๒	เงินที่ได้รับการจัดสรรแต่ละปีจาก สำนักกองทุน หลักประกันสุขภาพแห่งชาติ	๕๘๔,๗๗๕	ประมาณการจากประชากร ๑๓,๐๑๒ คนๆ ละ ๔๕ บาท
๓	เงินสมทบจากองค์การบริหารส่วนตำบลบ้านจันทน์	๓๖๐,๐๐๐	อบต.ขนาดกลาง สมทบเงินไม่ น้อยกว่าร้อยละ ๔๐
รวมเป็นเงิน		๑,๑๑๗,๙๗๖.๖๑	

๒. การกำหนดกรอบแผนงาน โครงการ กิจกรรมของปีงบประมาณ ๒๕๖๔

ลำดับ ที่	เพื่อสนับสนุนหรือส่งเสริมเป็นค่าใช้จ่ายตามแผนงานหรือโครงการ หรือกิจกรรมที่คณะกรรมการกองทุนอนุมัติ	จำนวนเงิน (บาท)
๑	เพื่อสนับสนุนและส่งเสริมการจัดบริการสาธารณสุขของหน่วยบริการหรือสถานบริการหรือหน่วยงานสาธารณสุข ในพื้นที่ โดยเน้นเรื่องการสร้างเสริมสุขภาพ การป้องกันโรค การฟื้นฟูสมรรถภาพและการรักษาพยาบาลระดับ ปฐมภูมิเชิงรุก ที่จำเป็นต่อสุขภาพและการดำรงชีวิตเพื่อให้กลุ่มแม่และเด็ก กลุ่มผู้สูงอายุ กลุ่มคนพิการ กลุ่มผู้ ประกอบอาชีพที่มีความเสี่ยงและกลุ่มผู้ป่วยโรคเรื้อรังที่อยู่ในพื้นที่ สามารถเข้าถึงบริการสาธารณสุขได้อย่างทั่วถึง และมีประมวผลภาพมากขึ้น	๒๓๗,๙๘๐
๒	เพื่อสนับสนุนให้กลุ่มหรือองค์กรประชาชนหรือหน่วยงานในพื้นที่ ได้ดำเนินงานตามแผนงานหรือโครงการ หรือ กิจกรรมเพื่อสร้างเสริมสุขภาพการป้องกันโรค ให้แก่สมาชิกหรือประชาชนในพื้นที่และกรณีมีความจำเป็นต้อง จัดซื้อวัสดุที่มีลักษณะเป็นครุภัณฑ์ให้สนับสนุนได้ในวงเงินไม่เกิน ๕,๐๐๐ บาทต่อโครงการวัสดุที่มีลักษณะเป็น ครุภัณฑ์ที่จัดมาได้ให้อยู่ในความดูแลและบำรุงรักษาของกลุ่มหรือองค์กรประชาชนหรือหน่วยงานอื่น ที่ได้รับการ สนับสนุนนั้น	๖๒๖,๘๓๐
๓	เพื่อสนับสนุนและส่งเสริมกิจกรรมการสร้างเสริมสุขภาพ การป้องกันโรคการฟื้นฟูสมรรถภาพและการ รักษาพยาบาลระดับปฐมภูมิเชิงรุก ของศูนย์เด็กเล็กหรือศูนย์ชื้ออื่นที่ดำเนินกิจกรรมเกี่ยวกับการพัฒนาและผู้ดูแล เด็กเล็กในชุมชน หรือศูนย์พัฒนาและฟื้นฟูคุณภาพชีวิตผู้สูงอายุและคนพิการหรือศูนย์ชื้ออื่นที่ดำเนินกิจกรรมที่ เกี่ยวกับการพัฒนาและฟื้นฟูคุณภาพชีวิตผู้สูงอายุและคนพิการในชุมชน ตามหลักเกณฑ์ที่สำนักงานกำหนด เป็น เงินไม่น้อยกว่าร้อยละ ๑๕ ของเงินรายรับของกองทุนหลักประกันสุขภาพในแต่ละปีงบประมาณนั้น	๗๐,๐๐๐

๔	เพื่อสนับสนุนค่าใช้จ่ายในการบริหารหรือพัฒนากองทุนหลักประกันสุขภาพให้มีประสิทธิภาพทั้งนี้ต้องไม่เกินร้อยละ ๑๕ ของเงินรายรับของกองทุนในแต่ละปีงบประมาณนั้น และในกรณีที่มีความจำเป็นต้องใช้จ่ายเพื่อซื้อครุภัณฑ์ที่เกี่ยวข้องโดยตรง ครุภัณฑ์นั้นจะต้องมีราคาไม่เกิน ๒๐,๐๐๐ บาท ต่อหน่วยโดยการจัดซื้อจัดจ้างให้ใช้ระเบียบขององค์การปกครองส่วนท้องถิ่นโดยอนุโลมและครุภัณฑ์ที่จัดได้ให้อยู่ในความดูแลและบำรุงรักษาของอปท. นั้น	๑๖,๙๗๙
๕	กรณีเกิดโรคระบาดหรือภัยพิบัติในพื้นที่ให้คณะกรรมการกองทุนพิจารณาอนุมัติจ่ายเงินกองทุนเพื่อสนับสนุนและส่งเสริมกิจกรรมในการป้องกันและแก้ไขปัญหาสาธารณสุขได้ตามความจำเป็น เหมาะสมและทันต่อสถานการณ์ได้	๔๖,๐๑๘
รวมเป็นเงิน		๙๙๗,๘๐๗

สรุปรายการแผนงาน/โครงการ และงบประมาณที่ใช้ในปีงบประมาณ ๒๕๖๔

กองทุนหลักประกันสุขภาพองค์การบริหารส่วนตำบลบ้านจันทน์

ที่	แผนงาน/โครงการ	งบประมาณ (บาท)	กิจกรรม				
			ประเภทที่ ๑ (กิจกรรมสนับสนุน หน่วยงานบริการ หรือ หน่วยงาน สาธารณสุขในพื้นที่)	ประเภทที่ ๒ (กิจกรรมการสร้างเสริม สุขภาพโดยประชาชน และชุมชน ท้องถิ่น หน่วยงานอื่นในชุมชน)	ประเภทที่ ๓ (กิจกรรมการสนับสนุน การดูแลเด็กเล็ก ผู้สูงอายุ คนพิการ และ ผู้ป่วยโรคเรื้อรัง)	ประเภทที่ ๔ (กิจกรรมการบริหาร จัดการกองทุน/พัฒนา ศักยภาพการรวมการ/ และพัฒนาระบบ บริหารจัดการ (๑๕%)	ประเภทที่ ๕ (กิจกรรมกรณีเกิดโรค ระบาดหรือภัยพิบัติใน พื้นที่)
๑	โครงการเกษตรยุคใหม่ทางไกลสารเคมี	๒๑,๕๐๐ บาท	✓				
๒	โครงการสุขภาพดีด้วยตัวเอง (Self care) เพื่อลดการเกิดโรคเรื้อรังเบาหวานและโรคความดันโลหิตสูง	๑๒,๘๐๐ บาท	✓				
๓	โครงการอบรมให้ความรู้ด้านทันตสุขภาพแก่ผู้ปกครองและครูผู้ดูแลเด็กในศูนย์พัฒนาเด็กเล็กนาร่อง (ต้นแบบ)	๗,๘๐๐ บาท	✓				
๔	โครงการตรวจคัดกรองความเสี่ยงในกลุ่มภาวะโรค Metabolic ในประชากรกลุ่มอายุ ๓๕ ปีขึ้นไป	๓๖,๐๐๐ บาท	✓				
๕	โครงการอบรมเครือข่ายคุ้มครองผู้บริโภค ป้องกันและควบคุมการแพร่ระบาดของโรคติดเชื้อไวรัสโคโรนา 2019 (COVID-19)	๕,๘๔๐ บาท	✓				

ที่	แผนงาน/โครงการ	งบประมาณ (บาท)	กิจกรรม				
			ประเภทที่ ๑ (กิจกรรมสนับสนุน หน่วยงานบริการหรือ หน่วยงานสาธารณสุขในพื้นที่)	ประเภทที่ ๒ (กิจกรรมการสร้างเสริม สุขภาพโดยประชาชน และชุมชนท้องถิ่น หน่วยงานอื่นในชุมชน)	ประเภทที่ ๓ (กิจกรรมการสนับสนุน การดูแลเด็กเล็ก ผู้สูงอายุ คนพิการ และผู้ป่วยโรคเรื้อรัง)	ประเภทที่ ๔ (กิจกรรมการบริหาร จัดการกองทุน/พัฒนา ศักยภาพการรวมการ/ และพัฒนาระบบ บริหารจัดการ (๑๕%)	ประเภทที่ ๕ (กิจกรรมกรณีเกิด โรคระบาดหรือภัย พิบัติในพื้นที่)
๖	โครงการการใช้ยาอย่างปลอดภัยในผู้ป่วยกลุ่มโรคไตระยะ ๓,๔,๕ (CKD)	๑๐,๗๐๐ บาท	✓				
๗	โครงการวัยรุ่นยุคใหม่ ไม่ท้องก่อนวัยอันควร	๑๔,๘๐๐ บาท	✓				
๘	โครงการส่งเสริมทันตสุขภาพในศูนย์พัฒนาเด็กเล็กด้วยฟลูออไรด์วานิช	๑๖,๓๗๕ บาท	✓				
๙	โครงการตรวจและบำบัดโรคหนองพยาธิ	๗๘,๑๐๐ บาท	✓				
๑๐	โครงการตรวจหาสารเคมีกำจัดศัตรูพืชตกค้างในเลือด	๓๔,๐๖๕ บาท	✓				
	รวม ๑๐ โครงการ	๒๓๗,๙๘๐ บาท					
๑๑	โครงการเฝ้าระวัง ป้องกันและแก้ไขปัญหายาเสพติด ด้วยกระบวนการลูกเสือต้านภัยยาเสพติดโรงเรียนบ้านตุม	๕๐,๐๐๐ บาท		✓			
๑๒	โครงการแอโรบิกพิชิตโรคภัย ขยับกายหุ่นฟิตแข็งแรง	๒๒,๙๐๐ บาท		✓			
๑๓	โครงการสิ่งแวดล้อมดีเพื่อสุขภาพ ปีงบประมาณ ๒๕๖๔	๒๐,๐๐๐ บาท		✓			
๑๔	โครงการฟันสวย ยิ้มใส ปีงบประมาณ ๒๕๖๔	๕,๐๐๐ บาท		✓			

ที่	แผนงาน/โครงการ	งบประมาณ (บาท)	กิจกรรม				
			ประเภทที่ ๑ (กิจกรรมสนับสนุน หน่วยงานบริการหรือ หน่วยงานสาธารณสุข ในพื้นที่)	ประเภทที่ ๒ (กิจกรรมการสร้างเสริม สุขภาพโดยประชาชน และชุมชนท้องถิ่น หน่วยงานอื่นในชุมชน)	ประเภทที่ ๓ (กิจกรรมการสนับสนุน การดูแลเด็กเล็ก ผู้สูงอายุ คนพิการ และ ผู้ป่วยโรคเรื้อรัง)	ประเภทที่ ๔ (กิจกรรมการบริหาร จัดการกองทุน/พัฒนา ศักยภาพกรรมการ/ และพัฒนาระบบ บริหารจัดการ (๑๕%)	ประเภทที่ ๕ (กิจกรรมกรณีเกิดโรค ระบาดหรือภัยพิบัติใน พื้นที่)
๑๕	โครงการส่งเสริมสุขภาพและป้องกันโรคติดเชื้อ ไวรัสโคโรนา 2019 (COVID-19) ในโรงเรียน ปีงบประมาณ ๒๕๖๔	๑๐,๐๐๐ บาท		✓			
๑๖	โครงการส่งเสริมสุขภาพในโรงเรียน ปีงบประมาณ ๒๕๖๔	๒๔,๘๔๐ บาท		✓			
๑๗	โครงการแอโรบิกเพื่อสุขภาพในสถานศึกษา	๒๐,๐๐๐ บาท		✓			
๑๘	โครงการส่งเสริมสุขภาพด้านการกีฬาใน สถานศึกษา ปีงบประมาณ ๒๕๖๔	๑๒,๐๐๐ บาท		✓			
๑๙	โครงการก่อตั้งชมรมนักปั่นจักรยานออกกำลังกาย	๔๐,๐๐๐ บาท		✓			
๒๐	โครงการส่งเสริมสุขภาพผู้สูงอายุ ปีงบประมาณ ๒๕๖๔	๑๕,๔๐๐ บาท		✓			
๒๑	โครงการเสริมพลัง ปรับเปลี่ยน ป้องกัน ภาวะแทรกซ้อนในผู้ป่วยเรื้อรังที่ควบคุมระดับ น้ำตาลและความดันโลหิตไม่ได้ ปีงบประมาณ ๒๕๖๔	๒๐,๘๙๐ บาท		✓			
๒๒	โครงการตรวจคัดกรองโรคเบาหวาน - ความดัน โลหิตสูง ในประชากรอายุ ๓๕ ปีขึ้นไป ปีงบประมาณ ๒๕๖๔	๓๑,๖๐๐ บาท		✓			

ที่	แผนงาน/โครงการ	งบประมาณ (บาท)	กิจกรรม				
			ประเภทที่ ๑ (กิจกรรมสนับสนุน หน่วยงานบริการหรือ หน่วยงานสาธารณสุขใน พื้นที่)	ประเภทที่ ๒ (กิจกรรมการสร้างเสริม สุขภาพโดยประชาชน และชุมชนท้องถิ่น หน่วยงานอื่นในชุมชน)	ประเภทที่ ๓ (กิจกรรมการสนับสนุน การดูแลเด็กเล็ก ผู้สูงอายุ คนพิการ และผู้ป่วยโรคเรื้อรัง)	ประเภทที่ ๔ (กิจกรรมการบริหาร จัดการกองทุน/พัฒนา ศักยภาพการรวมการ/ และพัฒนาระบบ บริหารจัดการ (๑๕%)	ประเภทที่ ๕ (กิจกรรมกรณีเกิด โรคระบาดหรือภัย พิบัติในพื้นที่)
๒๓	โครงการตรวจและบำบัดโรคหนองพยาธิ ปีงบประมาณ ๒๕๖๔	๕๘,๔๐๐ บาท		✓			
๒๔	โครงการตรวจหาสารเคมีกำจัดศัตรูพืชตกค้างใน เลือด ปีงบประมาณ ๒๕๖๔	๑๕,๐๐๐ บาท		✓			
๒๕	โครงการอบรมเชิงปฏิบัติการสร้างแกนนำด้านการ คุ้มครองผู้บริโภค ปีงบประมาณ ๒๕๖๔	๒๒,๙๐๐ บาท		✓			
๒๖	โครงการหมู่บ้านทำพิสูจน์ปลอดโรคไข้เลือดออก ปีงบประมาณ ๒๕๖๔	๔๓,๙๐๐ บาท		✓			
๒๗	โครงการรณรงค์คัดกรองโรคมะเร็งเต้านมและ โรคมะเร็งปากมดลูก ปีงบประมาณ ๒๕๖๔	๓๑,๕๐๐ บาท		✓			
๒๘	โครงการอบรมเชิงปฏิบัติการสร้างแกนนำความ ปลอดภัยด้านอาหาร ปีงบประมาณ ๒๕๖๔	๘,๙๐๐ บาท		✓			
๒๙	โครงการ อสม.สานพลังหมู่บ้าน ลดและเลิกเหล้า บุหรี่ ปีงบประมาณ ๒๕๖๔	๕๐,๘๐๐ บาท		✓			
๓๐	โครงการประชาคมรวมพลังป้องกันโรค ไข้เลือดออก	๑๐๗,๑๐๐ บาท		✓			
๓๑	โครงการส่งเสริมและพัฒนาคุณภาพชีวิตผู้สูงอายุ	๑๕,๖๐๐ บาท		✓			
	รวม ๒๑ โครงการ	๖๒๖,๘๓๐ บาท					

ที่	แผนงาน/โครงการ	งบประมาณ (บาท)	กิจกรรม				
			ประเภทที่ ๑ (กิจกรรมสนับสนุน หน่วยงานบริการหรือ หน่วยงานสาธารณสุขใน พื้นที่)	ประเภทที่ ๒ (กิจกรรมการสร้างเสริม สุขภาพโดยประชาชน และชุมชนท้องถิ่น หน่วยงานอื่นในชุมชน)	ประเภทที่ ๓ (กิจกรรมการสนับสนุน การดูแลเด็กเล็ก ผู้สูงอายุ คนพิการ และผู้ป่วยโรคเรื้อรัง)	ประเภทที่ ๔ (กิจกรรมการบริหาร จัดการกองทุน/พัฒนา ศักยภาพการรวมการ/ และพัฒนาระบบ บริหารจัดการ (๑๕%)	ประเภทที่ ๕ (กิจกรรมกรณีเกิด โรคระบาดหรือภัย พิบัติในพื้นที่)
๓๒	โครงการส่งเสริมสุขภาพและการพัฒนา IQ EQ เด็กวัย ๐ - ๕ ปี ในศูนย์พัฒนาเด็กเล็กวัดโพธิ์ศรี ประจำปีงบประมาณ ๒๕๖๔	๑๐,๐๐๐ บาท			✓		
๓๓	โครงการส่งเสริมสุขภาพและการพัฒนา IQ EQ เด็กวัย ๐-๕ ปี ในศูนย์เด็กเล็กวัดโนนสีมมา ประจำปีงบประมาณ ๒๕๖๔	๑๐,๐๐๐ บาท			✓		
๓๔	โครงการเฝ้าระวังป้องกันและควบคุมโรคติดต่อใน เด็กปฐมวัย ศูนย์เด็กเล็กบ้านทรัพย์สมบูรณ์ ประจำปีงบประมาณ ๒๕๖๔	๑๐,๐๐๐ บาท			✓		
๓๕	โครงการเฝ้าระวังป้องกันและควบคุมโรคติดต่อใน เด็กปฐมวัย ในศูนย์เด็กเล็กวัดโพธิ์ชัย ประจำปี งบประมาณ ๒๕๖๔	๑๐,๐๐๐ บาท			✓		
๓๖	โครงการเฝ้าระวังป้องกันและควบคุมโรคติดต่อใน เด็กปฐมวัย ในศูนย์เด็กเล็กวัดศรีดาราณ ประจำปี งบประมาณ ๒๕๖๔	๑๐,๐๐๐ บาท			✓		
๓๗	โครงการส่งเสริมสุขภาพเด็กปฐมวัยท่ามกลางพันธุ ประจำปีงบประมาณ ๒๕๖๔	๑๐,๐๐๐ บาท			✓		

ที่	แผนงาน/โครงการ	งบประมาณ (บาท)	กิจกรรม				
			ประเภทที่ ๑ (กิจกรรมสนับสนุน หน่วยงานบริการหรือ หน่วยงานสาธารณสุขใน พื้นที่)	ประเภทที่ ๒ (กิจกรรมการสร้างเสริม สุขภาพโดยประชาชน และชุมชนท้องถิ่น หน่วยงานอื่นในชุมชน)	ประเภทที่ ๓ (กิจกรรมการสนับสนุน การดูแลเด็กเล็ก ผู้สูงอายุ คนพิการ และผู้ป่วยโรคเรื้อรัง)	ประเภทที่ ๔ (กิจกรรมการบริหาร จัดการกองทุน/พัฒนา ศักยภาพการรวมการ/ และพัฒนาระบบ บริหารจัดการ (๑๕%)	ประเภทที่ ๕ (กิจกรรมกรณีเกิด โรคระบาดหรือภัย พิบัติในพื้นที่)
๓๘	โครงการเฝ้าระวังป้องกันและควบคุมโรคติดต่อใน เด็กปฐมวัย ในศูนย์เด็กเล็กบ้านตุม ประจำปี งบประมาณ ๒๕๖๔	๑๐,๐๐๐ บาท			✓		
	รวม ๗ โครงการ	๗๐,๐๐๐ บาท					
๓๙	โครงการเฝ้าระวังป้องกันและควบคุมโรคติดเชื้อ ไวรัสโคโรนา 2019 (COVID-19) ปีงบประมาณ ๒๕๖๔	๑๘,๐๑๘ บาท					✓
	รวม ๑ โครงการ	๑๘,๐๑๘ บาท					
	รวมทั้งสิ้น ๓๙ โครงการ	๙๕๒,๘๒๘ บาท					

บทที่ ๕

การติดตามประเมินผล

การบริหารจัดการกองทุนหลักประกันสุขภาพองค์การบริหารส่วนตำบลบ้านจันทน์โดยคณะกรรมการบริหารกองทุนหลักประกันสุขภาพ จะประสบความสำเร็จและสามารถเผยแพร่ผลงานต่อประชาชนหรือหน่วยงานที่เกี่ยวข้องได้ ต้องมีการติดตามประเมินผลการดำเนินงานของตนเองอย่างต่อเนื่อง และหรือมีองค์กรภายนอกมาประเมิน กองทุนหลักประกันสุขภาพ อบต.บ้านจันทน์ จึงกำหนดหลักเกณฑ์และวิธีติดตามและประเมินผลตามแบบที่ สปสช. กำหนด โดยมีแนวทางการประเมินผล ๒ รูปแบบ ซึ่งคณะกรรมการบริหารกองทุนและทีมประเมินจากหน่วยงานต่างๆ ได้ยึดถือรูปแบบการประเมินนี้ไว้เป็นขั้นพื้นฐาน โดยมีวัตถุประสงค์ให้เกิดการพัฒนาการบริหารจัดการกองทุนให้มีประสิทธิภาพต่อไป

๑. การติดตามประเมินผล

การติดตามผล คือ การตรวจสอบงานที่ทำเพื่อแสดงให้เห็นว่าเกิดอะไรขึ้นในภาคปฏิบัติ ด้วยการติดตามและบันทึกผลการปฏิบัติงานอย่างต่อเนื่อง ว่าได้มีการปฏิบัติตามขั้นตอน/กิจกรรมที่กำหนดไว้หรือไม่ การใช้ทรัพยากรต่าง ๆ เป็นไปอย่างเหมาะสมเพียงใด อยู่ภายใต้ระยะเวลาและค่าใช้จ่ายที่กำหนดไว้หรือไม่

การประเมินผล คือ การวิเคราะห์ผลการดำเนินงานที่ได้จากการติดตามผลระยะหนึ่งเพื่อประเมินว่าความเปลี่ยนแปลง (ซึ่งเป็นผลจากการปฏิบัติ) ที่เกิดขึ้นเป็นไปตามวัตถุประสงค์และเป้าหมายของแผนหรือไม่

๑.๑ วัตถุประสงค์ของการติดตามและประเมินผล การติดตามและประเมินผลโครงการ มีวัตถุประสงค์เพื่อทราบถึง

๑. ความก้าวหน้าในการดำเนินงานที่ทำได้แล้วนั้นได้ผลมากน้อยเพียงใด โดยเฉพาะอย่างยิ่งสามารถบรรลุวัตถุประสงค์ที่กำหนดไว้หรือไม่

๒. ปัญหา อุปสรรคที่เกิดขึ้นในระหว่างการทำงาน เช่น ปัญหาทางด้านการเงิน (การเบิกจ่ายล่าช้า) ปัญหาด้านบุคลากร ปัญหาทางด้านเทคนิค และปัญหาอื่น ๆ ที่ไม่ได้คาดคิดไว้

๓. ผลที่ได้รับจากโครงการมีอะไรบ้าง มีปัญหา รวมทั้งข้อดีต่างๆ ที่จะเป็นแนวทางสำหรับจัดทำโครงการต่อไป

๔. ทบทวนถึงผลสำเร็จของโครงการและผลกระทบต่างๆ ของโครงการเพื่อใช้เป็นพื้นฐานในการวางแผนโครงการในอนาคต

๑.๒ วิธีการติดตามและประเมินผล

กองทุนหลักประกันสุขภาพองค์การบริหารส่วนตำบลบ้านจันทน์ กำหนดแนวทางในการติดตามและประเมินผลการดำเนินงานตามแผนงานกองทุนหลักประกันสุขภาพตำบลบ้านจันทน์ ภายใต้ยุทธศาสตร์ โดยดำเนินการติดตามและประเมินผลเป็นรายไตรมาส เพื่อติดตามความก้าวหน้าในการดำเนินงานของกองทุนสุขภาพตำบลว่าได้มีการนำยุทธศาสตร์ไปเป็นแนวทางในการดำเนินการหรือไม่ และได้ดำเนินการตามกิจกรรมและเป้าหมายที่วางไว้หรือไม่ ใช้งบประมาณเท่าใด ผลการดำเนินงานแล้วเสร็จหรือ

กำลังดำเนินการ ยังไม่ได้ดำเนินการ หรืออื่นๆ แล้วสรุปผลภาพรวมว่าได้ดำเนินการเป็นสัดส่วนเท่าใดตามที่ตั้งไว้ในแผนงานกองทุนสุขภาพองค์การบริหารส่วนตำบลบ้านจันทน์

รูปแบบการติดตามผล กองทุนหลักประกันสุขภาพตำบลบ้านจันทน์ ได้กำหนดขึ้นเพื่อเป็นแนวทางในการติดตามผลการดำเนินการ โดยใช้รูปแบบตามสำนักงานหลักประกันสุขภาพแห่งชาติ กำหนด ดังนี้

๑. แบบประเมินการบริหารจัดการกองทุน

เป็นการประเมินกระบวนการบริหารจัดการของคณะกรรมการเพื่อให้กองทุนประเมินตนเองและผู้เกี่ยวข้องประเมินกองทุน ซึ่งจะช่วยตรวจสอบการดำเนินงานว่ามีความครบถ้วน ถูกต้อง และควรจะพัฒนางานด้านใดบ้าง โดยกำหนดเกณฑ์ประเมินไว้ ๓ หมวด คือ **การบริหารจัดการกองทุน** (๖๐ คะแนน) ๕ ประเด็น **การมีส่วนร่วม** (๓๐ คะแนน) ๓ ประเด็น และ**การสร้างนวัตกรรม** (๑๐ คะแนน) ๑ ประเด็น รวมทั้งสิ้น ๙ ประเด็น คะแนนรวม ๑๐๐ คะแนน ทั้งนี้ได้แบ่งระดับการประเมินเป็น ๔ ระดับ ได้แก่

ระดับ	A+	๙๐ - ๑๐๐ คะแนน	เป็นกองทุนที่มีศักยภาพสูงและเป็นศูนย์เรียนรู้
ระดับ	A	๗๐ - ๘๙ คะแนน	เป็นกองทุนที่มีศักยภาพดี
ระดับ	B	๕๐ - ๖๙ คะแนน	เป็นกองทุนที่มีศักยภาพปานกลาง
ระดับ	C	น้อยกว่า ๕๐ คะแนน	เป็นกองทุนที่ยังขาดความพร้อมต้องเร่งพัฒนา

(รายละเอียดแบบประเมิน แนบท้ายภาคผนวก)

๒. แบบประเมินความพึงพอใจและการรับรู้ข้อมูลข่าวสารประชาชน

การประเมินผลโดยใช้แบบประเมินนี้ จุดประสงค์เพื่อประเมินความพึงพอใจและการรับรู้ของประชาชนต่อการดำเนินงานของกองทุนหลักประกันสุขภาพในระดับท้องถิ่นหรือพื้นที่ ซึ่งคณะกรรมการบริหารกองทุนหลักประกันสุขภาพจะต้องดำเนินการสำรวจอย่างน้อยปีละ ๑ ครั้ง และนำข้อมูลการสำรวจมาสร้างการมีส่วนร่วมของประชาชนในการจัดการสุขภาพโดยหมู่บ้าน/ชุมชน เพื่อให้เกิดความยั่งยืนต่อไป

(รายละเอียดแบบประเมิน แนบท้ายภาคผนวก)

ภาคผนวก

